

COMMUNAUTÉ DE COMMUNES DU TRIÈVES

JOURNAL TRIMESTRIEL

N°24
PRINTEMPS 2024

- Clelles
- St-Martin de Clelles
- Monestier du Percy
- St-Paul lès Monestier
- St-Maurice en Trièves
- Mens
- St-Baudille et Pipet
- Tréminis
- Prébois
- Le Percy
- Sinard
- Château-Bernard
- St-Andéol
- St-Guillaume
- Châtel en Trièves
- Cornillon en Trièves
- Lavars
- St-Jean d'Hérans
- Monestier de Clermont
- St-Martin de la Cluze
- Avignonet
- Roissard
- Treffort
- Gresse-en-Vercors
- St-Michel les Portes
- Chichilianne
- Lalley

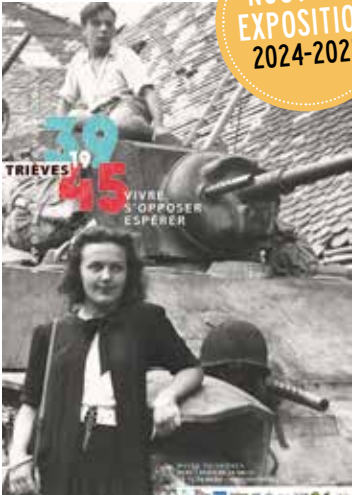
NOUVELLE EXPOSITION 2024-2025



LIRE PAGES 14-15

TRIÈVES, UNE AGRICULTURE DE TERROIR !

SERVICES DU QUOTIDIEN & PROJETS DE DÉVELOPPEMENT



PATRIMOINE
Le Musée du Trièves se plonge dans la période 1939-1945



DÉCHETS
Le nouveau centre de tri en fonction



JEUNESSE
Les collégiens réfléchissent à leurs consommations



Jérôme Fauconnier
président de
la Communauté
de communes du Trièves
Maire - Avignonet

La santé en question

Le regard sur cette thématique de Jérôme Fauconnier, président de la CCT, à l'occasion de l'ouverture de la Maison de santé du pays Mensois dans un bâtiment rénové en lieu et place d'un atelier de ferronnerie désaffecté.

Aujourd'hui, comment se porte l'offre de soins en Trièves ?

« L'offre de soins a beaucoup évolué dans notre pays ces dernières décennies, tant numériquement que dans la façon d'exercer et, même si le département de l'Isère n'est pas le plus touché, il n'échappe pas à ces évolutions. La moyenne d'âge des médecins généralistes y est proche de 55 ans et on y est passé de 10 médecins pour 10 000 habitants en 2010 à près de 8,5.

Mais cela ne concerne pas que les médecins. Le covid a agi comme un révélateur sur la crise des métiers du service à la personne : infirmiers, aides-soignants, auxiliaires de vie sont devenus également plus rares et les organisations qui prennent en charge les plus âgés d'entre nous sont en difficulté pour assurer leur service.

Or les besoins ne font qu'augmenter, avec notamment le vieillissement de la population ou l'accroissement des maladies chroniques.

Dans le Trièves, la part des plus de 60 ans est passée de 26 % en 2009 à 31 % en 2020 et les besoins en termes de soins et de dépendance sont croissants.

Avec 10 médecins pour 10 000 habitants, notre territoire est plutôt au-dessus de la moyenne de l'Isère. Par contre, la situation reste très tendue pour les services de soins à la personne ou les établissements d'hébergement pour personnes âgées dépendantes (EHPAD) et nous restons attentifs à favoriser toutes les solutions qui permettraient à des jeunes de se former et de travailler dans ce domaine dans le Trièves.

La situation est également compliquée pour les soins dentaires et il serait important de pouvoir installer des dentistes sur le territoire. »

La santé n'est pas une compétence de la CCT mais c'est un domaine dans lequel elle intervient très concrètement. Pourquoi et comment ?

« L'attractivité d'un territoire passe par les services qu'il peut offrir, notamment dans le domaine de la santé. Il est donc important pour la communauté de communes de donner les moyens et l'envie aux professionnels de s'installer dans le Trièves en prenant en compte les aspirations des jeunes médecins et soignants.

Après la maison de santé de Monestier de Clermont, nous avons donc construit celle de Mens et nous continuons à veiller, en relation avec les professionnels, à favoriser leur exercice.

D'autre part, la gestion de l'EHPAD de l'Âge d'Or à Monestier, le soutien aux structures associatives de soins à domicile, l'organisation des séances de vaccination contre le covid illustrent ce souci de la communauté de communes de promouvoir une prise en charge de proximité et de qualité sur le territoire.

Nous n'oublions pas la prévention avec les multiples actions mises en place par les centres sociaux et les professionnels de la collectivité, notamment dans le domaine de la petite enfance ou des addictions.

La santé et la dépendance sont des enjeux importants pour nos habitants. La communauté de communes peut mettre à disposition des professionnels les outils nécessaires à leur pratique et à leur épanouissement professionnel. Cependant, c'est aux habitants de comprendre que la pratique médicale a changé ces dernières décennies et que les jeunes générations souhaitent, comme chacun d'entre nous, mener une vie équilibrée. La réussite de leur intégration sur le territoire nécessite le respect de leurs organisations et notre adaptation à ces nouveaux modes d'exercice. »



La Maison de santé du pays Mensois est située rue Senebier à Mens. Derrière les façades aux nombreuses ouvertures, le bâtiment affiche une surface de 665 m² répartis sur quatre niveaux. Il est alimenté par une chaufferie bois et équipé d'un ascenseur adapté aux besoins des personnes à mobilité réduite.

Annuaire santé du Trièves

Ce support, édité une première fois en version papier en 2020, est régulièrement mis à jour sur le site de la CCT. En 2024, un nouveau tirage est prévu.

Il devrait être enrichi d'informations relatives à l'aide et aux soins à domicile, aux dispositifs liés à la prévention du suicide, aux addictions, aux handicaps, etc.

www.cc-trieves.fr



Situés au quatrième et dernier étage (tous accessibles par ascenseur), les salles des kinésithérapeutes sont confortables et lumineuses et offrent, comme l'ensemble des locaux, une belle vue sur les montagnes.

Première consultation

Le 5 février dernier, les professionnels de santé ont emménagé dans les nouveaux et beaux locaux de la Maison de santé du pays Mensois. Sa coordinatrice, Amélie Sulak, en explique le fonctionnement.



Amélie Sulak
Coordinatrice Maison de santé
du pays Mensois et secrétaire des
médecins généralistes

C'est avec le sourire qu'Amélie prend un peu de son temps précieux pour expliquer le fonctionnement du lieu : « Une Maison de santé pluri-professionnelles ne répond pas uniquement à un souci de partage de locaux. C'est d'abord et surtout la mise en place d'un travail coordonné des praticiens qui peuvent plus facilement échanger sur les dossiers des patients pour une prise en charge globale. Ici, l'approche multisites est également importante, elle permet au pharmacien de Mens, au cabinet de kinésithérapeutes de Châtel et à l'orthophoniste de Saint-Jean-d'Hérans, entre autres, d'être associés à la démarche d'amélioration de l'offre de soins. Cette organisation est soutenue et encadrée par l'Agence régionale de santé. Des liens particuliers existent aussi entre les médecins généralistes et le centre hospitalier de La Mure. Nous verrons si dans un futur proche, il sera possible de proposer sur place des rendez-vous de spécialistes comme cela est le cas à la Maison de santé de Monestier de Clermont. Actuellement, deux médecins de l'équipe assument des fonctions de Médecin Correspondant du Samu grâce à une formation spécifique qui leur permet de gérer

des urgences vitales sur demande du médecin régulateur du 15. C'est une vraie solution de premiers soins alors que le service d'urgences le plus proche se situe à plus de 30 minutes de route. » À Mens, le nouvel équipement accueille trois médecins libéraux, deux orthophonistes, trois infirmières libérales et une Asalée (pour le suivi des pathologies chroniques), quatre kinésithérapeutes, une psychologue clinicienne, une psychomotricienne, une ergothérapeute et une diététicienne. Un quatrième cabinet de médecin est disponible pour accueillir un nouveau confrère. L'équipe, très majoritairement féminine, communique activement pour cela. Dès la conception du lieu, un petit studio a été imaginé pour faciliter la venue de remplaçants qui peuvent ainsi exercer très vite sans avoir à chercher un pied-à-terre forcément nécessaire. « C'est un vrai atout, souligne la coordinatrice. Depuis l'installation, les retours des soignants sont très positifs. Tous trouvent ici un vrai confort de travail. Les patients apprécient également les locaux qu'ils jugent très agréables. »

Pour joindre les médecins : 04 76 34 65 74
Gardes : en soirée jusqu'à minuit et les week-ends (appeler le service du 15, c'est lui qui mobilise ou non les praticiens du secteur lors de ces périodes).

Un investissement majeur !

La Maison de santé pluri-professionnelles du pays Mensois : un coût total de 1,9 millions d'euros HT dont 665 000 euros de l'État, 250 000 euros de la Région, 100 000 euros du Département et 946 760 euros d'autofinancement de la Communauté de communes du Trièves. Le projet a mobilisé pendant plusieurs années les élus et les agents de la CCT. En lien avec l'architecte, Eric Martini, responsable des services techniques de la CCT, a mené un considérable travail de terrain pour que le bâtiment réponde pleinement aux souhaits et besoins des soignants.



4^e cabinet de médecin, libre pour l'instant.

En direct du nouveau centre de tri

Afin de pérenniser son circuit de traitement et de tri des déchets, sans être tributaire des marchés publics et sans avoir à les expédier loin de son territoire, la CCT œuvre et investit depuis 3 ans aux côtés de 6 autres collectivités dont Grenoble Alpes Métropole. Un nouveau centre de tri est en fonction depuis quelques semaines. Sa gestion est confiée au groupe Prapec qui pilote en France plusieurs sites industriels du même type. Suivez le guide !

Vue générale du centre de tri sur le site d'Athanol à La Tronche. Il emploie plus de soixante personnes



1



2

Rappel >
La CCT a mobilisé 920 000 euros pour la construction du centre de tri. Celui-ci est capable de traiter 51 000 tonnes d'emballages. Le Trièves, petit poucet des territoires associés avec seulement 10 000 habitants, produit environ 500 tonnes d'emballages par an et vise les 630 tonnes en 2030.

Désormais, les collectivités partenaires se focalisent sur la construction d'une nouvelle usine d'incinération, elle aussi moderne et conforme aux normes actuelles. Coût CCT estimé : 6,5 millions d'euros. Mise en service en 2030.

Gare aux refus de tri !

Dans les conteneurs jaunes : uniquement les emballages et papiers, déposés en vrac !

Lors du déchargement des camions de collecte des emballages et papiers, des échantillonnages sont prélevés pour connaître la répartition des différentes matières à recycler et repérer les déchets indésirables. Cette caractérisation permet de déterminer les montants des subventions versées par l'organisme national Citéo. Ces aides limitent les coûts de traitement portés par la CCT. Plus les déchets sont correctement triés, plus ces recettes sont hautes. En 2023, le taux de refus de tri

est en moyenne sur le Trièves de 26.87 % avec des pointes à plus de 40 % (soit 4 bacs de tri sur 10 triés envoyés à l'incinération). Un taux s'approchant des 10 % est facilement atteignable en respectant les consignes de tri (voir le guide sur www.cc-trieves.fr).

Les erreurs les plus fréquentes

Sacs fermés (les contenus des sacs doivent être vidés dans le conteneur de manière à isoler chaque emballages), bouteilles

en verre (pour dépôt dans le bac vert), restes de repas (pour le compostage), masques chirurgicaux (pour le bac noir des ordures ménagères), textiles, cables d'appareils électriques, jouets en bois (pour dépôt en déchèterie). Attention également aux flacons et bouteilles en plastique non vidés et aux pots et boîtes divers empilés ! Ces derniers sont automatiquement sortis du circuit de tri et donc de recyclage.

La collecte de la CCT, arrive par camion. Les chargements sont pesés, un petit volume prélevé pour évaluer dans le temps la qualité du tri d'un secteur géographique. Le déchargement se fait dans un immense hangar à même le sol. Dans un va-et-vient permanent, une chargeuse dépose les emballages sur un large tapis roulant.

Les déchets atterrissent dans deux immenses rouleaux qui évacuent définitivement les très petits éléments et sélectionnent les très gros comme les cartons. Ensuite, les déchets arrivent dans la salle de tri manuel où des agents retirent les déchets non triables (sacs fermés remplis d'emballages, objets non adaptés...).



3

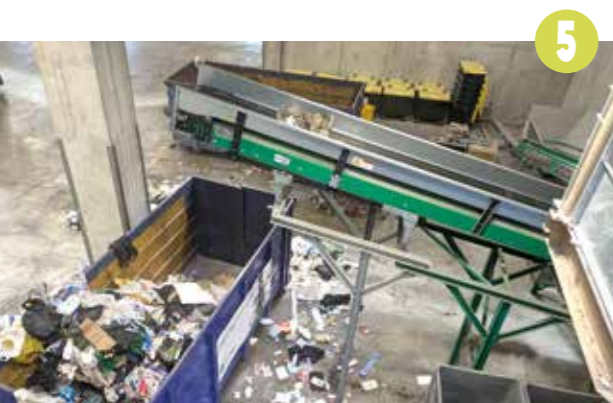


Les déchets sont maintenant envoyés dans un impressionnant parcours sur lequel différents appareils de haute technologie (scanners, aimants, détecteurs divers...) séparent l'aluminium, le plastique opaque ou transparent, le papier... Les opérations sont continuellement supervisées sur écran par le responsable de la chaîne.



4

En bout de circuit, des tapis roulants dédiés à chaque type de déchets, permettent aux agents de jeter un dernier coup d'œil et de retirer les éléments indésirables.



5

Les déchets non recyclables atterrissent dans une ultime benne : destination l'incinérateur.



6

Chaque matière issue du tri est compactée en balles stockées séparément avant d'être expédiées par la route vers les différentes filières de recyclage.

NOUVEAU Visites pour tous
Une plateforme de réservation va être mise en ligne afin que les personnes intéressées puissent découvrir le centre de tri en suivant un parcours pédagogique commenté par un technicien du tri. Rens. > Grenoble Alpes Métropole 04 85 59 94 40



Ne pas négliger les déchets de cuisine
En adoptant le compostage, solution permettant d'alléger considérablement le volume des ordures ménagères et de valoriser localement la matière.

En 2023, la CCT a poursuivi ses actions en faveur de la valorisation des biodéchets en promouvant activement le compostage de proximité. Avec 58 sites de compostage collectifs sur son territoire, dont 15 ouverts au public dans 15 communes, la collectivité a vu une augmentation significative par rapport à l'année précédente, illustrant ainsi son engagement envers une gestion responsable des déchets organiques conforme à la loi. Malgré ces progrès, seulement 25 sites ont fait l'objet d'une récolte de compost mûr. 47 transferts ont été réalisés, soit près de 30 tonnes de déchets transformés afin d'enrichir les sols. Ce chiffre indique que seulement 1,6% des ordures ménagères captées en 2023 étaient des biodéchets, alors qu'ils représentent environ 30% du contenu des poubelles. Il est important de noter que la part individuelle des composteurs domestiques reste actuellement non quantifiée, soulignant ainsi le besoin de promouvoir davantage cette pratique pour une gestion optimale des déchets organiques à l'échelle locale. Objectif : passer de 1 900 tonnes d'ordures ménagères à 1 600 tonnes en 2030. Rens. : Stéphane Mortreux, technicien CCT > 06 44 20 92 04

PRATIQUE

Horaires des déchèteries >
Monestier de Clermont > lundi, mardi, mercredi et samedi de 9h à 11h45 et de 14h à 17h15.
Mens > lundi, mercredi et samedi de 9h à 11h45 et de 14h à 17h15.

Guide du tri > À consulter sur www.cc-trieves.fr

Vente de composteurs >
Prix préférentiel de 30 euros. Du lundi au vendredi au siège de la CCT (300 chemin Ferrier Monestier de Clermont) Sur rendez-vous au 06 44 20 92 04

Broyage à domicile >
Voir modalités et convention à remplir sur www.cc-trieves.fr (page d'accueil > onglet ramassage et tri des déchets).

Plateformes de dépôt et de broyage des déchets verts >
Pas de déchets verts en déchèteries ! Des aires de stockage sont mises en place en libre accès dans les communes : www.cc-trieves.fr/#aires-de-stockage-de-dechets-verts

Redevance ordures ménagères
Merci de joindre le service facturation de la CCT pour signaler tout changement d'occupants d'habitation (nouveaux locataires ou vente) afin que la redevance annuelle soit envoyée aux bonnes personnes. 04 76 34 11 22



Déchèteries, fourniture d'une vignette pour les professionnels du Trièves

En raison des coûts de gestion en forte hausse, la CCT a voté un accès payant à ses deux déchèteries pour les entreprises non triévoises. Les professionnels du territoire (artisans, commerçants...) sont invités à demander une vignette spécifique pour les pare-brises de leurs véhicules. Objectif : les identifier plus facilement pour un accès non payant. Pour se procurer cette vignette : en déchèterie auprès des agents présents sur place ou au siège de la CCT : 04 76 34 11 22



C'est bien parti !

Les travaux de rénovation thermique de l'école élémentaire de Monestier de Clermont ont débuté pendant les vacances scolaires de février avec le changement des menuiseries effectué par une entreprise du Trièves. La seconde phase du chantier (15 au 26 avril), concernera la suppression du balcon et la modification des avancées de toiture. La troisième phase (juillet et août) sera consacrée à la pose de plafonds suspendus, à la réfection des installations électriques et à la réalisation de l'isolation du bâtiment par l'extérieur. Le montant global de cet important investissement inscrit dans la transition écologique et énergétique se monte à 370 000 euros. Le Département de l'Isère soutient la CCT à hauteur de 50% des dépenses. À l'issue des travaux, le projet de réfection de la cour sera à l'ordre du jour en s'appuyant notamment sur les réflexions et idées des élèves.



Carnet de commandes plein !

Les agents des services techniques de la CCT ont commencé l'année 2024 avec de nombreuses interventions très variées (comme d'habitude dit la chanson) : peintures intérieures et changement de luminaires à Mixages à Mens, sécurité incendie dans le bâtiment de la crèche des aires à Mens, peintures intérieures au Granjou à Monestier de Clermont, maçonnerie sur l'enceinte de l'école à Saint-Maurice, menuiserie au sein des médiathèques (mise sur roulettes des étagères pour faciliter l'organisation de temps forts et la manutention), suivi de travaux à la gendarmerie de Clelles, entretien d'espaces extérieurs, aménagement au Musée du Trièves pour la mise en place de nouvelle exposition temporaire 2024-2025 : Trièves 1939-1945... Vivre, s'opposer, espérer (lire pages 18 et 19).

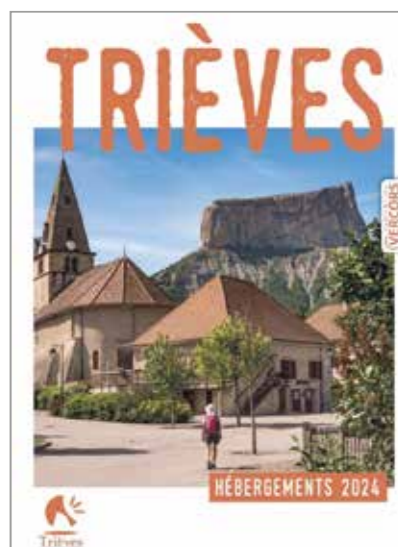
www.trieves-vercors.fr & www.savoirfairetrieves.fr

Un vrai maillage du territoire pour une meilleure information touristique

Le Réseau Trièves Tourisme coordonné par l'Office de tourisme intercommunal est désormais constitué de 7 points d'information communaux : Chichilianne, Gresse, Lalley, Monestier-de-Clermont, Treffort Tréminis et de 3 points d'informations privés : Bistrot de la Place, Lez'arts en Trièves, Terre Vivante.

À Mens, l'Office de tourisme ouvrira ses portes du début des vacances de printemps jusqu'au 30 septembre. Rappel des ouvertures : du 6 avril à fin mai et en septembre du mardi au samedi matin. En juin toute la journée du mardi au samedi. Vacances d'été tous les jours y compris dimanches et jours fériés toute la journée.

L'office de tourisme intercommunal du Trièves s'installera dans la Maison de Pays à son ouverture prévue début 2026. Il s'agira bien sûr d'y effectuer l'accueil touristique mais l'ambition des lieux est d'y aménager un véritable espace de médiation pour permettre aux visiteurs une découverte immersive du Trièves sous différentes facettes (lire aussi page 11).



Les brochures 2024 sont disponibles dans les accueils de l'Office du tourisme, les équipements publics, chez les hébergeurs et en ligne : www.trieves-vercors.fr. Les habitants pourront, eux aussi, y trouver des idées de balades et de sorties notamment via la Route des savoir-faire.

L'office de tourisme de la CCT en promotion !

Salon Primevère à Lyon
Du 1 au 3 mars 2024. Salon de l'alter écologie. Un salon ciblé pour une clientèle de proximité qui cherche de courts séjours de ressourcement.

Salon du randonneur à Lyon
Du 22 au 24 mars. Un salon destiné aux randonneurs cherchant de courts séjours avec des propositions de circuits itinérants pour tous niveaux. Le Trièves, présent sur le stand du Département de l'Isère avec plus d'une dizaine d'autres territoires, a bénéficié d'une belle vitrine pour attirer les amoureux de grands espaces.

NOUVEAU

Le Trièves en famille !

Cet été, de nouveaux jeux seront accessibles aux visiteurs et aux habitants pour des moments ludiques et familiaux très instructifs. Ou comment marier tourisme, famille et vie locale.

À Mens > une visite originale, grâce à une sacoche remplie d'objets d'exploration, au musée du Trièves et dans Mens. Pour partir à la découverte en suivant la légende du Dragon. Une légende qui donne du sens au patrimoine observé.

À Tréminis > au pique-nique du Grand Ferrand, un jeu gratuit autour de la biodiversité et de la vie de la forêt (sa richesse, sa fragilité et la place de l'homme).

À Gresse en Vercors > un jeu gratuit de l'Odyssée Verte au Col de l'Allimas avec des épreuves ludiques tout le long du sentier pour comprendre la Résistance pendant la seconde guerre mondiale et ses valeurs : effort, confiance et méfiance, prudence, esprit d'équipe, orientation... Un lien est fait avec les événements historiques qui ont eu lieu dans le Trièves et à Gresse-en-Vercors.

Jouer, s'interroger et prévenir

Les animateurs jeunesse de la CCT organisent toute l'année des activités avec les adolescents du Trièves. En mai, une initiative inédite et originale sera proposée : un escape game* imaginé et créé par un groupe de jeunes pour donner à tous, parents compris, l'opportunité de s'amuser autour du thème des consommations du quotidien.

Associez les mots jeunesse et consommations, et voilà qu'instinctivement chacun pense à l'alcool et aux drogues. Pleine d'énergie et d'enthousiasme, Nelly Vigoureux, animatrice jeunesse de la CCT explique : « Penser ainsi n'est pas cohérent. Bien sûr ces produits existent mais c'est oublier trop vite les principales pratiques addictives que sont les téléphones portables, les jeux vidéos, les boissons énergisantes et autres aliments gras et sucrés comme les chips. » C'est donc tout naturellement que l'idée d'un jeu pour aider à réfléchir concrètement est née. « Avec l'aide du collège de Monestier de Clermont qui nous a ouvert ses portes et que je tiens à remercier, nous avons constitué un groupe de 12 adolescents (que des filles !) pour imaginer et créer un escape

game*. Après une soirée de test fin avril, celui-ci sera présenté le 25 mai lors du temps sportif et festif Place aux jeunes (lire ci-dessous) avant de voyager dans le Trièves. Les équipes de joueurs seront obligatoirement constituées de jeunes et d'adultes. » Le point de départ est d'évoquer le quotidien des jeunes en répondant franchement aux questions suivantes : qu'est-ce que je consomme ? Quand, comment et avec qui ? Sans jugement aucun. Il ne s'agit pas de condamner mais d'aborder de manière ludique et sans tabou la réalité. « Je constate que les jeunes sont souvent beaucoup plus lucides sur leurs consommations que les adultes qui ont tendance à les nier ou à les minimiser. S'inquiéter, pour les parents ou les animateurs, ne sert pas à grand chose. L'important est de garder le

lien avec les adolescents en s'intéressant à eux et en communiquant. La parole est déjà une manière d'avancer positivement. J'espère que cet escape game servira à cela autant qu'à la prévention toujours nécessaire. Les participantes ont imaginé et écrit le scénario, accompagnées d'un vidéaste de la Cie des Noodles. Ces jeunes filles ont une motivation folle, elles savent qu'au bout il y a un résultat qui sera vu par tous. Je les remercie vraiment de toute cette implication. Personnellement, ce projet m'apprend beaucoup car il aide vraiment à aborder des questions très sensibles. Je suis sûr que cela enrichira mon métier d'animatrice. » Quand on demande à Nelly de dire quelle est la consommation potentiellement addictive la plus répandue chez les 11-15 ans, elle

n'hésite pas une seule seconde : le téléphone portable et les écrans. « Ce n'est pas une spécificité des jeunes, les adultes sont aussi pleinement touchés. Il y a une mutation sociale liée aux écrans. Tout passe par là et forcément cela impacte les relations. Qui n'a pas assisté à une scène où lorsque un enfant de 2 ans pleure, le parent lui glisse un smartphone entre les mains pour le calmer ? J'ajoute que pour encadrer cela, il n'y a pas de limites légales à l'inverse du tabac et de l'alcool qui sont juridiquement encadrés. » Vivement le 25 mai, que chacun puisse en conscience porter un regard sur ses propres habitudes du quotidien, parfois susceptibles de transformer de manière négative le fameux vivre-ensemble.

*Jeu d'aventure grandeur nature dans lequel les joueurs sont enfermés dans une pièce réelle ou virtuelle et doivent résoudre des énigmes afin de s'échapper en un temps limité. Il fait appel au collectif et à la solidarité afin que les qualités de tous servent le but commun.

Initiative accompagnée par la référente familles du Granjou, Isabelle Bonnaire, d'Anne Garin, addictologue, et de la CAF dans le cadre de la thématique « parents/ados, mode d'emploi »



Deuxième édition le 25 mai 2024 à Monestier de Clermont. Au programme : tournois sportifs, ateliers, échanges et escape-game (lire ci-dessus). Pour la vice-présidente CCT, Caroline Fiorucci, ce temps fort est l'occasion de rencontrer les jeunes du Trièves et d'aborder avec eux les sujets et les envies qui leur tiennent à cœur. Une information spécifique est en cours. Rens. : 04 76 34 28 42

PETITE ENFANCE

Pour les parents à la recherche d'un mode de garde > Le Relais petite enfance (RPE)

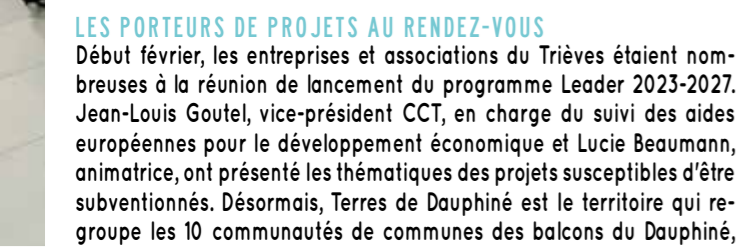
Permanences > mardi de 16h30 à 18h à Monestier de Clermont au Granjou
jeudi de 16h30 à 18h à Mens, 123 rue des Aires au dessus de la crèche, et sur rendez-vous au 06 79 24 97 18 / c.zimmer@cdctrieves.fr
Pom' de reinette (temps parents/enfants) : 12 et 26 avril, 17 et 31 mai, 14 et 28 juin au Granjou. Rens. : 04 76 34 28 40



Déjà l'été !

Le programme des séjours d'été 2024, organisés par la CCT, sera distribué et mis en ligne pendant les vacances de printemps. Pré-inscriptions du 29 avril au 15 mai. Confirmation d'inscription à partir du 23 mai
Rens. : 04 76 34 28 42

Leader



LES PORTEURS DE PROJETS AU RENDEZ-VOUS
Début février, les entreprises et associations du Trièves étaient nombreuses à la réunion de lancement du programme Leader 2023-2027. Jean-Louis Goutel, vice-président CCT, en charge du suivi des aides européennes pour le développement économique et Lucie Beaumann, animatrice, ont présenté les thématiques des projets susceptibles d'être subventionnés. Désormais, Terres de Dauphiné est le territoire qui regroupe les 10 communautés de communes des balcons du Dauphiné, des Vals du Dauphiné, de la Bièvre Isère, de Saint-Marcellin Vercors Isère, du Royans Vercors, du massif du Vercors, du Diois, du Trièves, de la Matheysine et de l'Oisans, ainsi que le Parc du Vercors. La stratégie est accés sur 3 thématiques, incluant chacune les transitions écologiques et énergétiques : la revitalisation des centres-bourgs, la relocalisation de l'économie et de l'emploi et le développement touristique éco-responsable. En Trièves, le programme devrait permettre d'aider environ 15 à 20 projets à hauteur de 20 000 euros chacun (estimation).

5 appels à projets ouverts de janvier 2024 à fin septembre 2024 sont en cours : <https://parc-du-vercors.fr/parc/leader-dauphine-appels-projets>
Des projets entre 6 000 et 80 000 euros
Taux d'aide publique : jusqu'à 80%.
Cofinancement public obligatoire.
Contact : 06 11 74 97 78



VOUS RECHERCHER UN EMPLOI DEPUIS UN AN OU PLUS ?

Le Trièves est un Territoire Zéro Chômeur de Longue Durée. Ce label national permet à la CCT de se mobiliser pour aider les demandeurs d'emploi à retrouver une activité professionnelle. Pour en savoir plus, n'hésitez pas à venir échanger librement autour d'un café ! Secteur Monestier de Clermont au Granjou sans rendez-vous de 9h30 à 11h30 > mardis 21 mai et 11 juin. Secteur Clelles/Mens à Mixages sans rendez-vous de 9h30 à 11h30 > jeudis 30 mai et 13 juin. Si vous souhaitez un rendez-vous particulier, vous pouvez contacter Claudine Delcourt au 06 86 48 03 10 ou par mail c.delcourt@cdctrieves.fr

FINANCES

Premier regard sur le budget 2024

À l'heure où ce journal part pour l'imprimerie, le vote du budget 2024 de la CCT n'a pas eu lieu. C'est prévu le 8 avril. Les orientations présentées à cette date sont issues des propositions du bureau exécutif de la CCT (président et vice-présidents), des élus communaux lors de deux commissions finances et du débat d'orientation budgétaire organisé le 11 mars en conseil communautaire.

Propos de Jean-Louis Goutel, vice-président CCT finances et ressources humaines

« Le budget 2024 a été établi dans un contexte inflationniste et d'incertitudes sur les contributions de l'Etat. L'objectif est de maintenir les actions suivantes : services à la population (éducation, enfance jeunesse, social, culture...), politique d'aménagement du territoire, développement économique du territoire notamment via le tourisme et l'expérimentation Territoire zéro chômeurs de longue durée, accompagnement à la transition écologique et au changement climatique avec 2 personnes affectées à l'animation de cette action pour accompagner et relayer les initiatives des acteurs du territoire, réflexion sur la prise de compétence eau potable et assainissement collectif par la CCT à l'horizon 2026 à la demande de l'État, politique d'investissements structurants sur notre territoire avec la finalisation de la maison de santé à Mens, le démarrage des travaux de la maison de Pays à Clelles, l'adaptation des bâtiments et particulièrement des écoles de la CCT aux enjeux du changement climatique, la participation à la construction de la nouvelle unité d'incinération des déchets... »

Les élus affichent des ambitions fortes pour l'accompagnement du territoire en 2024. On constate un décalage entre les augmentations des charges structurelles et les recettes fiscales dont l'évolution est de moins en moins maîtrisée par la CCT. L'équilibre du budget repose sur une bonne maîtrise des charges de fonctionnement mais aussi sur notre capacité à mobiliser des subventions extérieures en forte augmentation en 2024. »

Pour en savoir plus > documents relatifs au budget de la CCT en ligne : www.cc-trieves.fr/finances

EN BREF !

De l'aide pour entreprendre et définir son parcours

Créer son entreprise ou son projet d'activité, monter son Parcours emploi renforcé pour les bénéficiaires du RSA > permanences sur Mens, Clelles et Monestier.
Rens. : Claudine Delcourt > 06 86 48 03 10

Leader

Programme de subventions européennes pour les entreprises, les associations et les collectivités.
Rens. : Lucie Beaumann > 06 11 74 97 78

Locaux et terrains disponibles ?

La CCT dispose d'une bourse de locaux vacants et de terrains nus de biens à vocation économique appartenant à des privés ou des collectivités (biens à l'achat ou la location). Son service économie aide les porteurs de projet et acteurs économiques à s'implanter ou se développer sur le territoire.
Rens. : Guillaume Grandferry > 06 89 65 34 27

Energie et environnement : un accompagnement pour les entreprises.

Depuis début 2022, la CCT a signé une convention avec l'AGEDEN pour l'accompagnement des professionnels sur le volet énergétique de leur activité. Elle a également signé en 2023 une convention avec la Chambre de Métiers et de l'Artisanat de l'Isère relatif au volet environnemental. Ces deux partenaires proposent des conseils et expertises complémentaires entièrement gratuits pour les entreprises du Trièves.
Rens. : Guillaume Grandferry > 06 89 65 34 27

Faciliter (d'autres) déplacements pour tous

La loi nationale d'organisation des mobilités a permis à la Région Auvergne-Rhône-Alpes d'assumer pour le Trièves l'ensemble des modes de transport collectifs, bus et train notamment. Pour compléter l'offre, les élus de la CCT souhaitent développer des solutions solidaires et respectueuses de l'environnement. Cela devrait devenir possible avec une aide inédite de 400 000 euros via le projet TIMS porté par le CLER, réseau national pour la transition énergétique.

Christian Roux, vice-président CCT, en charge du développement durable se réjouit : « Sur cette thématique comme dans d'autres, sans financements extérieurs, l'intercommunalité du Trièves n'a pas les moyens de mettre en œuvre de nouveaux dispositifs à moins d'augmenter la fiscalité. Le fait d'avoir été remarqué par le Cler montre que le sujet des mobilités en milieu rural nous tient à cœur et que les besoins existent. » Seule collectivité de l'Isère sélectionnée, la CCT a appris la nouvelle avec ces mots : « Vous avez été retenu pour la cohérence de votre bouquet d'actions par rapport aux objectifs du programme Tims, qui consiste à la fois à proposer des solutions de mobilité aux publics en difficulté tout en générant des économies d'énergie. C'est ce double impact qui est pris en compte pour chacune des actions. Autrement dit, dans Tims, chaque action doit générer à la fois des retombées sociales positives et des économies d'énergie. Ce n'est pas l'un ou l'autre mais l'un et l'autre. »

C'est sûr et certain ?

« Même si nous pouvons faire évoluer nos actions, celles pointées seront financées pour les trois années à venir, si et seulement si elles deviennent effec-

tives. Logique oui, ambitieux aussi ! précise Christian Roux. D'abord, il faudra avoir l'aval de la Région et ensuite attendre le vote du budget de la CCT prévu le 8 avril 2024. Nous prévoyons en effet de l'autofinancement pour mener à bien les projets. Il correspond principalement aux temps de travail des agents du service transitions qui accueillera un nouveau chargé de mission spécifique. Une aide supplémentaire du Département est également possible. J'insiste aussi sur la collaboration nécessaire qu'il faudra mettre en place avec les communes pour que ces dernières soient parfaitement informées et qu'elles puissent devenir parties prenantes des initiatives si elles le jugent nécessaire. »

Les actions pour tous financées par Tims >

● Gérer un service local d'information et de sensibilisation sur les mobilités en Trièves via un simple appel à un standard local.

● Former à l'écoconduite des habitants du territoire.

● Animer des groupes de travail écomobilités élus-habitants dans les communes afin

de développer les initiatives de co-voiturage et d'autopartage.

● Gérer un service de découverte de l'usage des vélos à assistance électrique (VAE) avec des prêts (mise à disposition des 20 vélos appartenant déjà à la CCT depuis 2016).

● Mettre en place de l'autostop organisé pour mieux sécuriser cette pratique et l'élargir à de nouveaux publics et ainsi diminuer l'autosolisme. Cette dynamique sera organisée avec les jeunes et accompagnée par le service Enfance jeunesse de la CCT.

Les actions sociales financées par Tims >

● Développer l'autopartage à l'échelle du Trièves via un partenariat avec opérateur de type « Citiz » et la mise en place de 2 véhicules électriques, notamment près de la gare de Monestier-de-Clermont pour assurer la liaison avec le train.

● Mettre en place un service de navettes permettant aux personnes les plus précaires de faire leurs courses, d'accéder plus facilement aux services publics et aux soins médicaux, de continuer d'avoir une



vie sociale et culturelle, de se rendre au travail. L'achat de deux véhicules électriques est prévu pour cela.

● Mettre à disposition des vélos à assistance électrique.

● Organiser des ateliers de l'écomobilité pour mieux sensibiliser, conseiller et accompagner ces publics dans les changements de pratiques de mobilité en fonction de leur situation (usages et équipements vélo, organisation de l'autopartage ou du covoiturage entre voisins...).

La mise en place de ce programme débutera par le recrutement d'un chef de projet qui réalisera également plusieurs actions de sensibilisation et d'accompagnement. De ce fait, les actions commenceront au second semestre 2024 et se déploieront en 2025 et 2026.



Christian Roux
Vice-président Développement durable et mobilités
Maire - Sinard

DANS LE RETRO

PLACE AUX TOUT-PETITS

Entourés des bénévoles et du personnel de l'association triévoise pour la garde des jeunes enfants et des représentants des partenaires, le maire de Clelles, Alain Roche, et Jérôme Fauconnier, président de la CCT, inauguraient le 16 février dernier l'agrandissement de la crèche les P'tits hêtres à Clelles. Des travaux largement soutenus par la Caisse d'allocation familiale, dont l'investissement au quotidien permet au Trièves de bénéficier de belles structures d'accueil collectif pour les 0-6 ans. Ici, les 3 places supplémentaires viennent répondre aux besoins croissants des parents en matière de petite enfance. L'initiative de la commune, accompagnée par la CCT, a été saluée en présence des sénateurs du territoire, Frédérique Puissat et Guillaume Gontard.



L'ANNÉE PEUT COMMENCER

Quelques jours avant la livraison des locaux, dont les travaux ont été portés par la CCT, c'est à la Maison de santé du pays Mensois que Jérôme Fauconnier et les vice-présidents de la CCT présentaient leurs vœux aux élus et partenaires du territoire (État, Région, Département...), ainsi qu'aux agents de la collectivité. Le président a présenté un tour d'horizon des services mis en place pour les habitants et a rappelé le rôle majeur tenu par l'intercommunalité pour permettre la réalisation d'équipements structurants pour le territoire. Lors de sa prise de paroles, la secrétaire adjointe de la Préfecture, Nathalie Cencic, a d'ailleurs souligné la grande capacité du Trièves à mener des projets d'envergure.



BELLES IMAGES D'UN BEAU MÉTIER

Le 19 janvier, l'exposition de photographies de Nadine Barbançon, a été inaugurée à Clelles en présence de la conseillère départementale Frédérique Puissat et des élus locaux. Elle porte un regard tendre et vrai sur les missions quotidiennes des aides à domicile sans qui il serait impossible de bien vieillir à domicile. L'exposition est à l'initiative de la CCT en partenariat avec l'ADMR du Mont-aiguille à Clelles. Elle sera présentée au fil des mois dans différents lieux.



LES 12-20 ANS EN TRANSITION

Le service enfance-jeunesse de la CCT et l'association Névé ont démarré en janvier et mars un cycle de rencontres intitulé la Tribu du futur. Ou comment permettre aux plus jeunes de s'interroger sur le changement climatique. Rens. : 06 40 32 94 32

GRAND PROJET



Le bâtiment, implanté sur une parcelle de 5200 m², est prévu dans le respect du paysage remarquable dans lequel il s'insère. Sa conception s'inscrit dans la transition écologique avec l'utilisation de matériaux bio-sourcés, la création d'une chaufferie-bois et la récupération des eaux de pluie. Un soin particulier est apporté aux abords, aire de pique-nique et parking.

Esquisse du projet (Chabal Architectes)

Ô la belle vitrine !

Le projet de la Maison de pays Trièves a été présenté en réunion publique le jeudi 21 mars à Clelles, commune d'implantation* de cet équipement original à vocation économique et touristique. Ouverture des portes début 2026 ! *Zone d'activités de la Croizette.

Le président de la CCT, Jérôme Fauconnier, la vice-présidente en charge du tourisme, Fanny Lacroix, et Alain Roche, maire de Clelles, ont accueilli un public nombreux aux côtés de Marie-France Poulat, présidente de l'association « Pour une maison de pays Trièves ». Cette dernière a rappelé que des producteurs et des artisans du Trièves travaillent sur ce projet collectif depuis 2017 en partenariat avec la CCT. Afin de structurer le groupe, la chambre d'agriculture les accompagne depuis juillet 2018 et cela a donné lieu à la création d'une association en janvier 2020. Cette association devrait se transformer en SARL afin d'assumer la gestion du futur magasin de producteurs locaux (alimentation et artisanat) d'une surface de plus de 200 m². L'idée est de donner au plus grand nombre une belle image d'un territoire aux multiples atouts touristiques et d'élargir une clientèle pour les produits du Trièves. Un premier prévisionnel table sur 87 % de clients de passage. « La situation de cette maison de

pays en bordure de la RD1075 est un atout majeur. Je rappelle qu'elle enregistre près de 18 000 véhicules par jour en été. Notre objectif est de capter les personnes qui utilisent cet axe pour rejoindre le sud de la France en leur proposant une halte agréable et utile. En complément de la vente, nous prévoyons de présenter aux visiteurs les multiples savoir-faire avec des animations et des démonstrations » explique Marie-France Poulat. « Aujourd'hui, rien n'est figé. J'invite tous les producteurs et artisans locaux intéressés par le projet à venir nous rencontrer. Nous ne sommes pas dans une logique de premier arrivé premier servi ! Le projet est collectif y compris pour réfléchir à la manière dont tous ensemble nous pourrions créer une dynamique permettant aux producteurs locaux de mieux distribuer leurs marchandises au niveau de l'agglomération grenobloise. » Un salarié est prévu au démarrage début 2026, puis trois afin de proposer une ouverture 364 jours par an de 10h à 19h. 120 m² sont réservés à l'Office de tourisme de la CCT pour un accueil généraliste. Une salle

immersive sera accessible pour découvrir des projections et utiliser des lunettes holographiques. Un espace d'exposition permettra de mettre en avant le Trièves à travers ses paysages, son patrimoine, son agriculture, etc... Fanny Lacroix a expliqué que ce lieu constitue une première porte d'entrée pour inciter les visiteurs à découvrir les villages et les différents points d'information touristiques portés par les communes et les sociaux professionnels. Elle a rappelé également que l'Office du tourisme travaille avec un conseil d'exploitation au sein duquel ces sociaux professionnels apportent leurs idées et leurs regards. « Ils ont été informés de la création de cette Maison de pays qu'ils trouvent positive. »

Des réactions ?

Les questions des habitants présents à la réunion publique ont d'abord évoqué le sujet de l'énergie solaire et des déplacements doux. L'installation de panneaux photovoltaïques sur des ombrières extérieures a été confirmée. Le maire de Clelles a rappelé la création future par le Département d'un rond-point au carrefour Grenoble-Clelles-Chichilienne. Plus loin, un passage souterrain piéton-cycle est prévu, permettant ainsi de créer une liaison agréable et sécurisée vers le village et ses commerces. Sur ce point, certaines inquiétudes se sont exprimées quant à la perte de clientèle pour les magasins déjà existants. Un regard vigilant sur cette question sera porté. Sont venus ensuite des demandes particulières sur l'embellissement général de la zone de la Croizette, l'installation de jeux pour enfants, la gestion du bruit de la route, et l'accueil des cars touristiques... Le projet ne fait que démarrer (permis de construire en cours) ; ce journal y reviendra régulièrement.



Réunion publique du 21 mars 2024

Coût du projet > 2,37 millions d'euros financés par 80 % de subventions du Département de l'Isère, de la Région Auvergne-Rhône-Alpes et de l'État (en attente de confirmation). L'aménagement et le fonctionnement du magasin sont à la charge des producteurs et artisans associés.



BIENVENUE !

Suite au départ de Stéphane Loukianoff fin 2023, Pauline Crépeau est depuis le 2 avril la nouvelle directrice du Pôle aménagements et développement de la CCT. Ingénieure des Ponts, Eaux et Forêts, Pauline Crépeau, a travaillé au Ministère de l'agriculture à Dijon, Paris et Bruxelles puis aux services décentralisés de l'État sur des grands sujets tels que l'eau, l'habitat, l'environnement... Sa famille composée de 3 enfants est installée à Clelles depuis 2019. Le Pôle qu'elle va diriger est essentiel pour permettre à la CCT et au territoire de mener des projets de développement et de capter des financements extérieurs nécessaires. Les thématiques sont nombreuses : urbanisme, agriculture, emploi, économie, développement touristique, etc.

QU'ON SE LE DISE !

Le 11 mars, les élus de la CCT ont décidé de ne pas voter la délibération proposée dans le cadre du Projet alimentaire interterritorial (PAIT) de la grande région grenobloise considérant que le texte n'était pas adapté à la réalité d'un territoire rural comme le Trièves (unanimité moins deux abstentions). Après une implication entamée il y a 5 ans, les élus estiment que les orientations proposées aujourd'hui ne priorisent pas la mise en place de filières susceptibles de rapprocher les producteurs locaux et les nombreux consommateurs de l'agglomération. Ils ne veulent pas non plus que le PAIT décide, sans s'appuyer sur le quotidien des agriculteurs et des consommateurs locaux, de la manière de cultiver, de produire et de manger. Le Trièves souhaite tout de même poursuivre son travail au sein du PAIT (dossier suivi par les VP CCT, Eric Vallier et Alain Vidon) car le dispositif permet une réflexion nécessaire sur l'alimentation et la santé. Une adaptation au changement climatique, grâce notamment à la mise en place de circuits courts permettant de fournir notamment la restauration collective, demeure nécessaire mais elle doit s'appuyer sur la réalité du terrain. En bref : pas de transition écologique déconnectée du réel ! <https://pait-transition-alimentaire.org>

L'EAU, UN BIEN COMMUN

L'association Trièves transitions écologie organise en septembre 2024 sa manifestation annuelle Quelle foire ! Cette année, c'est autour d'une ressource essentielle, l'eau, que seront proposés débats, rencontres, visites, expositions... www.trieves-transitions-ecologie.fr

ÉVALUER ET ANTICIPER

La loi prévoit le transfert aux intercommunalités des compétences eau potable et assainissement collectif au 1^{er} janvier 2026. Pour préparer cette échéance, les communes et la CCT (qui gère déjà l'eau de 7 villages sur 27) doivent mener un important travail technique et financier. Le cabinet qui vient d'être missionné va conduire les études avec le service des eaux de la CCT dirigé par Rémi Tilmant et supervisé par le vice-président Christophe Drure. L'objectif conjointement fixé par la CCT et les maires : avoir une vision large et exhaustive des enjeux autour de l'eau et de l'assainissement et prévoir l'organisation et la tarification d'un service unique pour le territoire. L'étude préparatoire se monte à 76 920 euros HT, des subventions sont demandées auprès de l'Agence de l'eau et du Département. Ce transfert prévu en janvier 2020 avait été reporté in extremis en décembre 2019. Des informations non officielles circulent au niveau de l'État pour éventuellement donner la possibilité à une commune de ne pas transférer la compétence eau potable et assainissement collectif à l'échelon intercommunal si et seulement si cette commune mutualise sa gestion avec une ou plusieurs autres communes voisines. À suivre...

GR(EAU)S TRAVAUX

En 2024, la CCT prévoit deux chantiers très importants sur son réseau. Remplacement de la conduite d'eau potable qui alimente 7 communes dans la traversée du village de St-Michel les Portes et, sur la même commune, sécurisation des berges du ruisseau grignotées chaque année par les eaux, créant ainsi une menace potentielle sur le captage de la source de Fraichinet.

SOLIDARITÉ PATRIMOINE



La commune de Clelles a lancé en lien avec la Fondation du patrimoine une cagnotte en ligne pour réparer le clocher et la machine à carillonner de l'église Sainte-Marie. Objectif, récolter 30 000 euros pour abonder le budget global de 150 000 euros nécessaire pour restaurer ce bel édifice datant du X^{le} siècle et classé monument historique. Pour faire un don (déduction d'impôt), se connecter au site : www.fondation-patrimoine.org/faire-un-don/clocher-de-leglise-sainte-marie-de-clelles

TERMINUS STRASBOURG

Les élections européennes se tiendront le 9 juin 2024. Attention, élections à un seul tour. 81 députés sur 720 au total seront élus en France. Pour s'inscrire sur les listes électorales, la date limite est fixée au 1^{er} mai 2024 inclus pour les inscriptions en ligne et au 3 mai 2024 inclus pour les inscriptions par courrier en mairie.

CASSE-TÊTE CHINOIS ?

Un échange a eu lieu lors de la commission forêt du 12 mars dernier autour de la problématique des ventes de bois communal à l'export et plus particulièrement vers la Chine. Thomas Barthalay, scieur à Tréminis, a été reçu pour aborder le sujet. Les communes ont besoin de vendre leur bois. C'est une source de recettes nécessaires pour financer des projets. Elles bénéficient de l'appui technique de l'Office national des forêts qui les aide à mettre des parcelles sur le marché. Ensuite, elles n'ont plus la main et ne peuvent choisir les acheteurs. Les entreprises de l'étranger ne sont pas identifiées car elles sont représentées par des négociants français. Personne n'incrimine personne. L'idée est de trouver une solution commune pour essayer de se protéger face à des marchés mondiaux dont les pratiques sont en total inadéquation avec les enjeux de transition écologique. Seule piste pour l'instant : réaliser des coupes et vendre les troncs placés en bord de chemin à l'acheteur de son choix. Problème, cela nécessite d'avoir des arbres de très bonne qualité (pour les charpentes notamment), ce que n'offrent pas toujours les forêts du Trièves. Enfin, cette manière d'opérer est moins rentable pour les communes. À suivre...

TOUT NATURELLEMENT !

La nouvelle Charte 2024-2039 du Parc naturel régional du Vercors est actuellement soumise à l'approbation de l'ensemble des collectivités territoriales concernées par le périmètre, soit 106 communes, 6 villes-portes (dont Mens), 9 intercommunalités et 2 Départements. La CCT a officiellement validé le texte lors du conseil communautaire du 11 mars. De nombreux élus ont rappelé leur attachement au Parc pour sa renommée, ses apports au niveau d'un développement touristique adapté au Trièves, d'une vision équilibrée sur des sujets tels que l'éolien et les antennes-relais par exemple, de la protection des paysages et des milieux naturels... La capacité de ses techniciens à accompagner les communes dans leurs projets a aussi été soulignée très positivement.

Un village en action

Étrange de parler de transition écologique à Saint-Andéol, tant les falaises dentelées du Vercors et les forêts qu'elles dominent majestueusement semblent armées pour faire face au dérèglement climatique. Et pourtant...



Gilles Cleret et Isabelle Banchet, maire et adjointe de Saint-Andéol

« Oui, nous sommes au pied d'un grand massif, potentiel grand réservoir d'eau, dit le maire Gilles Cleret, mais je ne suis pas sûr que nous soyons éternellement à l'abri d'une pénurie. En 2022, nos deux sources ont connu un niveau bas jamais observé ». Le maire et son adjointe, Isabelle Banchet, gardent le sourire. « Notre équipe municipale a été élue en portant la thématique de la transition. La stratégie mise en place par la CCT est venue conforter des convictions et idées déjà présentes dans nos têtes ». La preuve avec un programme d'actions très riche. Quand on leur demande si les habitants adhèrent aux initiatives, les deux élus affirment que tout se passe bien. Et Gilles Cleret de préciser : « La transition, c'est d'abord une question de bon sens. Elle est d'autant plus souhaitée que nous devons faire face à des coûts d'énergie vraiment lourds. Dans ces conditions, restreindre l'éclairage public apparaît normal. Pour arriver à supprimer 40% des points lumineux de notre commune, nous sommes partis du réel. Un soir de conseil, à la nuit tombée, les élus ont parcouru la commune pour étudier la pertinence de toutes les lampes. À plusieurs endroits, certaines ne servaient vraiment à rien. Ensuite nous avons fait une réunion publique et les choses se sont mises en place avec une extinction de 23 heures à

5 heures. Nous avons ainsi diminué notre facture d'électricité de 50 % soit une économie d'environ 1 500 euros par an. Ce n'est pas rien pour une toute petite commune de 116 habitants ». En plus de ce sujet abordé par beaucoup de communes du Trièves, Saint-Andéol travaille à l'iso-

lation de ses bâtiments publics et notamment de ses logements pour maîtriser ses dépenses d'énergie, à la rénovation des réseaux d'eau pour amoindrir les fuites. Isabelle Banchet précise : « Cela représente de gros investissements mais grâce aux subventions du Département entre autres, nous devrions y arriver. C'est déjà le cas au niveau de la rénovation des appartements gérés par la SDH. Certains points restent épineux car il n'est pas toujours facile ni accepté de faire de l'isolation par l'extérieur car cela transforme l'aspect visuel des bâtiments. Concernant le solaire, nos toits n'ont pas une exposition propice. L'église pourrait accueillir des panneaux photovoltaïques mais je vous laisse imaginer les réactions des uns et des autres. De toute façon, avec notre charge de travail en mairie, la question du solaire ne sera pas traitée lors de ce mandat. » Les élus apprécient l'arrivée récente d'un agent de la CCT, Stéphane Criado, qui vient au plus près des communes pour accompagner et suivre les projets.

Originalité et volonté du cru

Gilles Cleret tient à évoquer un projet original en cours qui consiste à l'installation d'une pico-centrale sur une source communale. « Cette très petite et originale installation va produire

de l'électricité grâce à la force d'une chute d'eau de 30 mètres. Le courant ainsi produit permettra d'alimenter le surpresseur de la commune et le système de filtration par ultraviolets. L'investissement se monte à 14 000 euros. Nous n'avons pas eu besoin de cabinet d'études pour monter le projet. Le retour sur investissement ne se fera pas tout de suite mais nous pensons que quand on peut produire de l'électricité grâce à une ressource naturelle, il faut le faire ! »

Côté mobilité, le village a mis en place avec Château Bernard et Prélénfrey un lien d'entraide qui, via les portables, permet de partager des solutions de co-voiturage. « Lors des ateliers de la Stratégie de transition de la CCT, la solution du vélo a souvent été abordée mais ici l'éloignement et les routes en pente rendent cette question insoluble. » Enfin, spécificités de territoire obligent, la commune poursuit son travail de mise à disposition de bois de chauffage avec le maintien de coupes affouagères qui offrent une solution abordable pour les foyers.

« Avec 4 fermes en activité sur la commune, nous sommes vigilants à l'avenir des activités agricoles. Modestement, les colis de fin d'année du CCAS et le repas des aînés se font en utilisant des produits locaux. D'ici mais aussi de tout le Trièves ! Nous habitons un village niché haut dans la montagne mais cela ne fait pas de nous d'irréductibles Gaulois » conclut, les yeux malicieux et le sourire aux lèvres, Gilles Cleret.

À l'aide !

RÉNOVATION ÉNERGÉTIQUE POUR LES PARTICULIERS

Dans le cadre de ses actions pour la transition écologique du territoire du Trièves, la CCT a organisé une conférence grand public, le 15 février 2024 à la salle Guillot de Clelles, avec l'association AGEDEN. Quarante personnes environ étaient rassemblées pour mieux comprendre le dispositif des aides nationales à la rénovation énergétique proposé par le Service Public de la Performance Énergétique de l'Habitat. L'occasion pour les habitants de poser leurs questions aux conseillers présents. Pour les absents, la CCT met en place des permanences gratuites de l'AGEDEN sur le territoire le 3^e jeudi de chaque mois, en alternance à Mens (Mixages) et Monestier-de-Clermont (Le Granjou). Prise de rendez-vous : 04 76 14 00 10.



Jardins en surchauffe ?

Le 6 juin 2024 à 18h30 au Muséum de Grenoble, Pascal Aspe, chef-jardinier du Centre écologique Terre vivante, animera une conférence consacrée à l'adaptation de son jardin au réchauffement climatique et au manque d'eau. Rens. : www.terrevivante.org

Respecter les paysans et la ruralité

Alors qu'Eric Vallier entame son mandat de vice-président CCT en charge de l'agriculture, de l'alimentation et de la forêt, éclate une importante crise nationale et européenne du secteur. Éleveur à Chichilianne, il s'exprime à titre personnel sur les inquiétudes et colères partagées par nombre de paysans en Trièves.

« Notre société cultive malheureusement et de plus en plus un certain regard négatif sur nos activités. Une petite anecdote pour illustrer cela : en juin dernier, je fanais l'une de mes prairies lorsque des promeneurs en pique-nique sont venus me voir éterné pour me dire que le bruit et la poussière que je produisais étaient insupportables. Cela pose question car nous sommes là pour nourrir la population en faisant face à de multiples contraintes dont celles liées au dérèglement climatique et à la mondialisation. Une certaine incompréhension s'installe entre les villes et le monde rural. J'ai le sentiment que les urbains et donc les grandes instances dirigeantes, l'État et l'Europe, sont déconnectés de la réalité des campagnes alors que celles-ci correspondent à 90 % du territoire français. Il y a un mal être profond depuis fort longtemps. Nous avons l'impression d'être en liberté surveillée et de subir des dictats et des normes de plus en plus contraignants. Bien sûr, concernant l'environnement, nous sommes tout à fait conscients des évolutions à apporter dans la pratique de nos activités. Beaucoup de paysans savent que les produits utilisés peuvent être nocifs. Ces dernières années, une baisse générale des achats de pesticides de l'ordre d'environ 20-25% est constatée. Notre santé et celles des consommateurs sont un enjeu important. Changer les pratiques prend du temps ; rappelons-nous d'où l'on part ! Dès la fin de la seconde guerre mondiale, une forte politique de développement des productions agricoles a été mise en place. Il fallait produire et produire toujours plus. Dans les années 1950, mon grand-père gérait la ferme à Chichilianne. Les représentants de produits chimiques venaient le voir toujours accompagnés d'un conseiller en agriculture ! Ensemble, ils lui disaient de prendre tels et tels produits adaptés à telles et telles cultures. C'était un choix politique. Notre ferme est passée en bio en 1974 après que mon oncle, qui travaillait avec un tracteur sans cabine, fut un jour

pris de vomissements à la fin d'une journée d'épandage de pesticides. Les paysans sont conscients de tout cela. Au lieu de les pointer du doigt, il faut les aider à trouver des solutions. Changer brutalement de pratiques n'est pas compatible avec leurs situations financières tendues qui génèrent bien souvent de faibles revenus. Ici, sur cet aspect, les circuits courts permettent de moins subir la fluctuation des marchés et donc des prix. Mais les gains baissent encore à cause des frais croissants pour le carburant, la main d'œuvre, le matériel, les aliments et l'électricité. Le principe du commerce est d'acheter en gros et de revendre au détail pour assurer des revenus. Vous remarquerez que pour la plupart des agriculteurs, c'est le contraire !

Solidarité de territoire
En Trièves, les 3 principaux syndicats sont présents sans que cela ne provoque d'importants clivages. Nous sommes tous agriculteurs d'un pays de montagne, à la tête de petites exploitations de polycultures et d'élevage. On se connaît et on se comprend. Les rencontres entre les uns et les autres se font par l'entraide et la coopération via le partage de matériels agricoles (Cuma), les services de remplacements, les prestataires communs comme les tondeurs, les circuits de vente comme le BiauPanier, les ateliers de la Chambre d'agriculture et de Sítadel et, enfin, la commission dédiée de la CCT.

Des inquiétudes pour demain
Aujourd'hui, collectivement, nous devons réfléchir aux nombreux enjeux qui concernent le Trièves. Les exploitants vieillissent ; beaucoup d'entre eux sont proches de la retraite et les enfants ne reprennent plus systématiquement les fermes comme

autrefois. De plus, les prix de l'hectare s'envolent, il faut donc un sacré capital pour s'installer. J'ai peur que cela empêche des jeunes de mener à bien leurs projets et que cela favorise la reprise des exploitations par de gros investisseurs avant tout financiers. Le profil même de notre agriculture de moyenne montagne pourrait en être changé.

Ne pas baisser les bras
Je reste optimiste et garde l'envie d'agir. C'est la prise de conscience de la population sur la situation de l'agriculture française qui va faire bouger les lignes. Avec les élus de notre territoire rural et les agents de la CCT, nous poursuivons les initiatives menées avec le Département, la Région et d'autres partenaires pour préserver et étendre le foncier agricole car sans terre pas d'agriculteurs et sans agriculteurs, demain rien dans les assiettes, les billets ne se mangent pas ! La thématique de l'eau est aussi posée et il faut l'aborder en respectant tout le monde, des maraîchers aux producteurs de viande. Et puis, il y a le beau projet de la Maison de Pays prévue à Clelles. Cela sera un lieu supplémentaire de vente directe mais aussi une vitrine pour dire que les paysages façonnés par une agriculture à taille humaine sont une richesse. Que des produits issus d'un travail soigné et respectueux sont essentiels pour la qualité de vie de tous. »



Eric Vallier dans sa bergerie à Chichilianne

PETIT PORTRAIT AGRICOLE DU TRIÈVES

- Alpages : 4 % du territoire
- Surface agricole : 23 % du territoire
- Forêt : 48,5 % du territoire
- 220 exploitations professionnelles dont 116 exploitations identifiées en circuits courts et 89 en agriculture biologique
- Prairies : 75 %
- Grandes cultures : 21 %
- Fourrages : 3 %
- Légumes, fleurs et vignes : 1 %



Territoire de montagne avec une tradition d'élevage extensif valorisant le pâturage. Orientation principale : polyculture et polyélevage. Diversification notoire ces dernières années avec le développement des productions végétales pour l'alimentation humaine et des fillières de valorisation. Recul des surfaces agricoles entre 2016 et 2020 > 18,5 hectares par an soit 26 terrains de football par an.

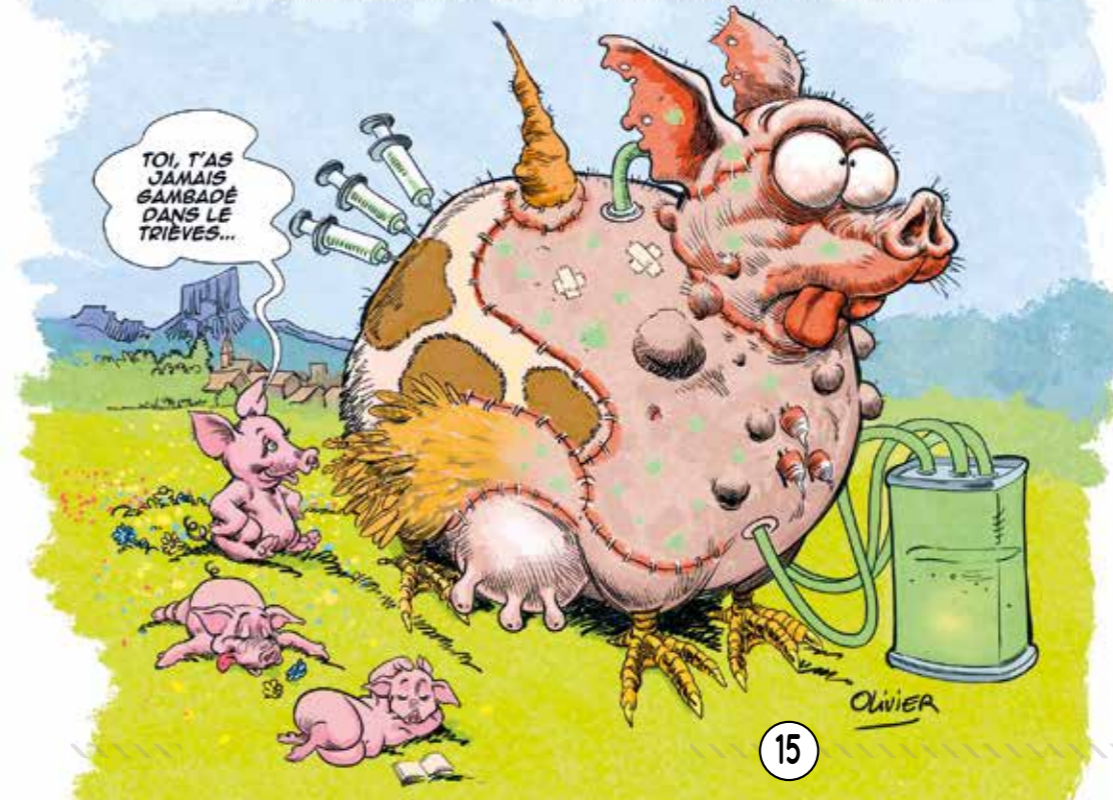
ÉCONOMIE > PLUS DE SILOS POUR GRAINS LOCAUX !



Mi-mars, la commission agriculture de la CCT a accueilli la société Payre implantée à Mens. Celle-ci souhaite augmenter la capacité de stockage de ses silos et moderniser ses installations de vente de fournitures agricoles. Pour cela, l'entreprise a besoin d'une nouvelle implantation (un projet est en cours de réflexion et d'examen avec les élus de la commune de Cornillon). Les silos actuels ont une capacité de 700 tonnes alors que la société fournit chaque année 2 000 tonnes de céréales à la Minoterie du Trièves à Clelles. D'où l'obligation de stockage dans d'autres silos du groupe, à Moirans ! Cela entraîne des transferts par camion peu cohérents sur le plan environnemental. Avec une capacité augmentée autour de 3 000 tonnes, l'accueil des agriculteurs en période de moisson deviendrait beaucoup plus fluide. À suivre...

CLIN D'ŒIL

COCHENSTEIN
PUR PRODUIT DES NORMES MONDIALES
POUR MANGER PLUS SAIN DEMAIN



Un guide pour les propriétaires de foncier agricole

Les terres et biens agricoles n'appartiennent pas toujours aux agriculteurs. Les propriétaires ont toujours un rôle important. Leurs décisions peuvent en effet directement impacter des départs à la retraite ou des installations nouvelles... Fin 2023, trois réunions ont été proposées par la CCT aux propriétaires de foncier agricole choisis selon certains critères (terres exploitées par des agriculteurs proches de la retraite et/ou terres en friches). Pour tous les autres propriétaires, un petit guide pratique de la propriété agricole a été conçu comme un outil de réflexion sur la gestion ou la cession des biens. Pour recevoir la version numérique de ce guide, contactez la chargée de mission de la CCT > Laurie Scrimgeour l.scrimgeour@cdctrieves.fr 07 57 08 95 49



- Prochaines Rencontres de l'agriculture organisées par la CCT : automne 2024.
- Avec la Chambre d'agriculture, 3 dates seront proposées en 2024 pour des ateliers d'adaptation des pratiques au changement climatique.
- Projection en cours de programmation du film Tu nourriras le monde de Nathan Pirard. Date annoncée dans le prochain journal et/ou sur le site www.cc-trieves.fr
- Comice agricole à Prébois (en lien avec Saint-Maurice) le 7 septembre 2024.
- Le service des déchets de la CCT travaille actuellement au calage pour 2024 de la collecte spécifique pour les plastiques et les pneus agricoles. Les agriculteurs sont soumis à de très nombreuses consignes de tri. Un article sera consacré à ce sujet dans un prochain numéro de ce journal.

Loisirs, rencontres, débats, sorties... en un seul lieu !

Prenez votre souffle, l'énumération qui suit est longue mais elle permet de découvrir tout ce qui est possible à Mixages ! Profiter de 34 associations, partir en séjour collectif, sortir à l'opéra, passer la journée au lac, profiter d'un atelier couture, philo, théâtre..., s'informer des dangers du démarchage à domicile, de l'accueil de loisirs, venir déambuler au carnaval, réfléchir sur les joies et les soucis de la vie de grand-parents, rencontrer de nouvelles personnes et ensemble, peut-être, monter un projet, proposer un atelier à destination de tous, profiter d'un temps cuisine et de repas, s'inscrire

au calendrier de Noël grandeur nature, venir avec un projet et le présenter à l'équipe, aller au musée, rencontrer la fédération de chasse pour comprendre ses interventions sur le territoire (26 avril à 19h30), se délecter d'un film en plein air, parler du deuil, de prévention des violences conjugales, d'identité et de genre, d'addictions...
Le 11 mars dernier, le nouveau projet social de Mixages a été présenté en conseil communautaire, après avoir été validé par la Caisse d'allocation familiales en décembre 2023. Il vient réaffirmer la plus-value des équipements sociaux et leur capacité à créer du lien entre tous et à répondre aux besoins, parfois nouveaux. Fruit d'un an de travail avec un groupe d'habitants, il s'est constitué à travers 9 rencontres intercommunales, 150 questionnaires, 3 comités de pilotages avec les élus et les financeurs et des informations mensuelles aux habitants. L'ensemble de cette démarche a produit la nouvelle feuille de route de l'espace de vie sociale Mixages. Des nouvelles attentes apparaissent pour les habitants, en lien avec les changements de la société. Les mutations sont au cœur de nombreux enjeux : économiques, sociaux, environnementaux... Les réponses apportées doivent être collaboratives, participatives, inclusives et plus que jamais solidaires.



Le carnaval 2024 de Mixages organisé avec l'association Temps d'parents > l'exemple type d'un événement pouvant réunir les habitants dans leur diversité. Le 20 mars dernier, toutes les générations étaient réunies avec, notamment, la présence des résidents de la maison de retraite de Mens. Vivre ensemble, un point c'est tout !

Les axes du projet social de Mixages pour les 3 ans à venir >

LA MIXITÉ SOCIALE ET CULTURELLE
à travers toutes les formes de rencontres, afin de dépasser les éventuels préjugés et partager avec intelligence les espaces communs.

LA SOLIDARITÉ
autour des mouvements d'entraides et d'un réseau, qui permettent de traverser collectivement les difficultés d'une époque, avec la volonté que chacun y ait une place.

LA CITOYENNETÉ
qui laisse à celui qui le souhaite la possibilité de faire entendre sa voix, son avis, toujours au profit du bien commun.



Inquiétudes (pour l'instant) levées

Propos d'Alain Vidon, vice-président CCT vie scolaire

« Dans le cadre de la préparation de la rentrée 2024-2025, deux fermetures de classes étaient envisagées par les services de l'Éducation nationale (école Maternelle de Mens et école de Gresse en Vercors) ainsi qu'une ouverture de classe (école élémentaire de Monestier de Clermont). La possibilité était offerte à St Jean d'Hérans d'accueillir des élèves de maternelle si les parents le souhaitaient. Avec un appui conséquent de nos élus nationaux que je tiens à remercier et une bonne mobilisation des parents des deux écoles concernées, nous avons appris, dans la première semaine de février, que la classe maternelle de Mens ne serait pas fermée. Après la rencontre du 2 février 2024 entre le Directeur académique des services de l'Éducation nationale (DASEN), le président de la Communauté de communes, Jérôme Fauconnier, le maire de Gresse-en-Vercors, Jean-Marc Bello, et moi-même, nous savons que la classe de Gresse en Vercors ne sera pas non plus inscrite en fermeture. Ces deux maintiens sont conditionnés au constat des effectifs à la rentrée de septembre (49 élèves à Mens et 25 à Gresse). Au regard des effectifs actuels, ces seuils devraient être atteints. Les deux autres mesures (transfert St Jean d'Hérans et ouverture à Monestier de Clermont) sont maintenues. Idem pour le poste consacré aux élèves en situation de handicap. Cette mobilisation rapide et collective de tous les élus du territoire (communaux, intercommunaux ou nationaux), associée à celle des familles, aura permis de faire valoir les spécificités et l'intérêt de nos petites écoles rurales. »

Premières orientations 2024 pour le fonctionnement des écoles (l'un des budgets les plus importants de la CCT). Vote du budget de la CCT le 8 avril 2024

Une augmentation des dépenses maîtrisée à 5% avec, entre autres, l'achat d'ordinateurs, des moyens pour mieux encadrer les séances de piscine, une étude thermique pour la maternelle de Mens, les travaux de rénovation et d'isolation thermique de l'école élémentaire de Monestier de Clermont (lire page 6), des travaux d'isolation à St Maurice, l'achat d'un véhicule électrique pour la livraison des repas... Dans le cadre du TER (territoire éducatif rural), une concertation va être menée avec les autorités académiques et les élus concernés pour anticiper, dès le mois de mai, les mesures qui pourraient être envisagées pour les rentrées scolaires 2025 et 2026. Enfin, Alain Vidon et les élus y tiennent beaucoup : « Il est aussi important de reconnaître l'investissement humain des personnels. Au quotidien, ils font face à une situation complexe pour maintenir, en continu, un service de qualité. Les difficultés de recrutement engendrent une usure chez les personnels titulaires qui sont beaucoup sollicités. Les choix budgétaires en matière de formation, d'achat de matériel plus adapté mais aussi de rémunération (augmentation du régime indemnitaire) devront aussi constituer des réponses à cette situation. »



LES BEAUX RENDEZ-VOUS DE L'EMALA, DU COLECTIVO TERRON ET DU POT AU NOIR

Les 14, 15 et 16 mars 2024, le Colectivo Terron a émerveillé un large public avec son fabuleux spectacle de terre et d'eau, Tierra Efiméra. Les tout-petits du Relais Petite Enfance étaient « scotchés ». Les élèves des classes élémentaires, accompagnés par les deux enseignants de l'EMALA (équipe mobile académique de liaison et d'animation) pour découvrir le spectacle vivant durant l'année scolaire, trouvaient ça génial, tandis que les CM1/CM2 et collégiens n'avaient que « c'est stylé » à la bouche. Certains enfants sont revenus le samedi soir avec leurs parents. La Compagnie, pour trois ans en résidence en Trièves et au Pot au Noir, a marqué ainsi un très beau début de saison culturelle. La salle de spectacle, installée à Saint-Paul-lès-Monestier, proposera son Festival#2 lors de la deuxième quinzaine de mai avec en clôture un marché de producteurs, artisans et une bourse aux instruments (2 juin). À noter également pour la rentrée de septembre, la Fête de Rivoiranche. Informations, réservations, adhésion, inscription à la newsletter sur le site : potaunoir.com. Côté Emala, la fin de l'année scolaire s'annonce très riche avec de nombreux regroupements d'élèves dont le numéro d'été de ce journal rendra compte.

Le plein de rendez-vous !

RENCONTRE
Le Granjou poursuit son cycle de rencontres autour des enfants et des troubles DYS (troubles cognitifs spécifiques qui affectent une ou plusieurs fonctions telles que la perception, l'attention, la mémoire ou le langage...).
PAPA, MAMAN, MON QUOTIDIEN D'ENFANT AVEC UN TROUBLE DYS : MIEUX ME CONNAÎTRE ET ME COMPRENDRE
Ouverte aux parents et aux professionnels, animée par Géraldine Genthon (ergothérapeute)
Lundi 29 avril à 19h30 au Granjou

C'EST LE PRINTEMPS ET LE RETOUR DE BEAUX MOMENTS COLLECTIFS AUX JARDINS PARTAGÉS
À Monestier de Clermont, les 9 arbres fruitiers plantés à l'Oche cet automne se réveillent doucement de la pause hivernale, et quelques habitants des Carlaïres construisent avec le Granjou et PEP's Trièves un projet d'aménagement de l'espace devant leur immeuble : pergolas, parcelle cultivée... Le 30 mars en journée, pour apprendre la taille des arbres fruitiers à tous les amateurs, un temps était organisé au sein de deux vergers implantés à Sinard. Depuis la fin de l'année 2023, l'entreprise à but d'emploi PEP'S Trièves appuie le Granjou pour accompagner les jardiniers dans leurs projets. Une convention de partenariat lie ainsi la CCT et PEP'sTrièves pour la réalisation de ce travail tout au long de l'année 2024...
Contact > Isabel Bonnaire : 07 57 44 12 79

CARNAVAL DU GRANJOU ET FÊTE DE LA FORÊT À L'ÂGE D'OR



DANS LE RÉTRO



Belle fête ensoleillée, ce 23 mars à Monestier de Clermont, en présence de nombreuses familles qui ont pu déambuler, rencontrer les résidents de la maison de retraite et découvrir en musique leur forêt intérieure créée avec les artistes du Colectivo Terron.

ATELIERS PARENTALITÉ DU GRANJOU

Temps d'échanges et de réflexion ouverts à tous les samedis matin de 9h à 12h. Animés par Maud Kerboua de Feber, psychologue de la prévention et promotion de la santé.
20 avril : Estime de soi, gestion des émotions. **18 mai** : Communication positive, écouter mon enfant de façon empathique. **12 octobre** : Gestion des conflits, méthode de résolution de problème. Inscription : 04 76 34 28 40

SOIRÉE DÉBAT

Dire non à un enfant, c'est l'aider à se construire
Les limites et le cadre dans le développement de l'enfant. Animée par Julie Delogé, psychologue. Le 28 mai à 20h.

CAFÉS DES PARENTS THÉMATIQUES

La place des écrans au quotidien. Le 10 avril à 10h au Granjou. Animé par Ophélie Bottarel, puéricultrice.
La fratrie dans tous ses états. Le 12 avril à 8h30 école de Sinard. Animé par Julie Delogé, psychologue.
La préadolescence, parlons-en ! Le 7 juin à 8h30 école de Sinard. Animé par Julie Delogé, psychologue.
Renseignements : 04 76 34 28 40

Trièves 39-45 > vivre, s'opposer, espérer

Un passé encore bien présent !

Pour l'anniversaire des 80 ans de la Libération, le Musée du Trièves, géré par la CCT, présente jusqu'à fin 2025 une exposition portant sur la vie des Triévois pendant toute la période de la Seconde Guerre mondiale. Elle est enrichie d'un important programme de conférences, animations, ateliers auquel participe de nombreuses associations locales*.



L'ombre et le courage

L'affiche de l'exposition n'est pas rouge mais tout autant historique. Elle montre une jeune fille accoudée à un char militaire*. Sur son visage à la fois tendre et plein de force s'esquisse un sourire. Très léger ! Hier encore les armes résonnaient dans la montagne ! L'effroi ne s'estompe pas en un jour. Nous sommes le 21 août 1944 à Monestier de Clermont. Alice Salomon est venue partager la liesse provoquée par l'arrivée libératrice des troupes américaines.

Sa fille née en 1959, Fatima Chomat, parle de sa mère avec respect et admiration. « Maman était quelqu'un de très pudique. Elle n'appréciait pas d'être mise en avant car elle savait qu'elle n'était pas seule à avoir résisté à l'occupant allemand. Ce qui frappe les esprits c'est l'engagement d'une femme d'à peine 16 ans. Maman ne parlait pas de la guerre à ses enfants. C'est seulement dans les années 80, après avoir retrouvé d'anciens camarades, qu'elle a commencé à évoquer le passé. Elle tenait à l'exactitude des faits. Pour elle, le devoir de mémoire devait s'appuyer sur des choses vraies et pleinement vérifiées. Maman n'aimait pas entendre les historiens dire « on suppose que cela a eu lieu comme ceci. »

Alice Salomon est née le 27 janvier 1927, un jour de grosse neige, au cœur du village de Gresse dans la maison de ses grands-parents, Louise et Jean Chomat. La bâtisse abritait alors une pension de familles : le Café du Nord. À 14 ans, elle entre au lycée de jeunes filles de Grenoble ou sa professeure de lettres n'est autre que la grande figure de la Résistance, Marie Reynoard**. C'est elle qui peu à peu introduit Alice au sein du mouvement Combat. Elle devient alors agent de liaison (sous le pseudonyme de Mickey) et achemine dans la clandestinité entre Grenoble et Gresse, des messages aux maquisards du Vercors. Elle se déplace environ une fois par semaine à bicy-

clette. « Maman m'a raconté la terreur de se faire prendre. Malgré plusieurs contrôles, elle s'en est toujours sortie. Un jour de 1944, une quarantaine de soldats allemands ont fait une perquisition au Café du nord. Ils recherchaient des résistants. L'un d'eux était au Maquis mais ses papiers étaient cachés derrière un secrétaire que j'ai conservé. Les soldats ont dormi sur place mais n'ont rien trouvé. Je vous laisse imaginer la peur des témoins ! Sans oublier l'épisode des habitants fusillés le 4 juillet 1944 contre un mur du village en représailles de l'attaque du 3 juillet 1944 menée par les résistants au col de l'Allimas. Peut-être qu'elle a gardé longtemps le silence parce que revivre les tragédies de la guerre était trop difficile. »

Le conflit terminé, Alice Salomon reçoit la Croix de guerre, obtient son diplôme d'infirmière et fonde une famille. Elle décède en avril 2014. Un panneau lui est consacré au Mémorial de la Résistance à Vassieux-en-Vercors.

Aujourd'hui sa fille, Fatima Chomat, s'investit pour que personne n'oublie : « J'ai à cœur de transmettre le devoir de mémoire aux nouvelles générations. C'est ainsi que j'ai pu rassembler plusieurs enfants du village qui, depuis plusieurs années, chantent le Chant des Partisans lors de la cérémonie commémorative du 4 juillet à Gresse. Mon fils, Sylvain, n'a pas manqué une seule cérémonie depuis son plus jeune âge. »



L'exposition est émaillée de nombreux documents d'époque

L'exposition

13 avril 2024 > 30 novembre 2025

Elaborée de manière participative sur la base des travaux menés par les associations patrimoniales locales, cette exposition met en lumière l'histoire de ce territoire de moyenne montagne dans la tourmente de la guerre : la vie quotidienne, les chantiers de jeunesse, la Résistance, les maquis et le lien avec le Vercors, les personnes cachées, les événements militaires jusqu'à la Libération. Au-delà des faits, l'exposition s'interroge sur les commémorations et la transmission de cette histoire.

Visite commentée : 1^{er} dimanche de chaque mois, 1h avant la fermeture, et sur réservation pour les groupes (10 personnes)

Horaires >

Avril, octobre et novembre, les samedis et dimanches de 14h à 17h et du mardi au dimanche de 14h à 17h pendant les vacances scolaires (Pâques et Toussaint) de la zone de Grenoble

De mai à septembre du mardi au dimanche de 15h à 18h.

Fermé du 1^{er} décembre au 31 mars.

Tarifs >

Pour les individuels :
Plein tarif 2,30 euros / Tarif réduit 1,60 euros
Gratuit pour les moins de 12 ans.
Pour les groupes à partir de 10 personnes : 1,60 euros

Renseignements >

Musée du Trièves : 04 76 34 88 28 / museedutrièves.fr

Une nouvelle newsletter pour les bibliothèques !

Les bibliothèques du Trièves ont désormais un nouveau site et s'apprennent à envoyer leur première newsletter en avril ! Si vous voulez être destinataire et ne rien rater des multiples manifestations organisées par le service lecture publique de la CCT : abonnez-vous sur le site bibliotheques-trieves.fr, rubrique agenda/newsletter (les adresses mail des anciennes versions ne peuvent être reprises selon la législation en vigueur relative à la protection des données et informations personnelles).



Ne bougez pas, les livres viennent à vous !

Une fois par mois, les bibliothécaires se déplacent à l'Ehpad de Mens et proposent un temps d'échange autour des livres. Un moment pour choisir un roman, mais aussi pour parcourir des livres de photographies sur la nature, l'histoire, l'art, il y en a pour tous les goûts ! C'est aussi l'occasion de partager des souvenirs, un bout de son histoire, de passer un bon moment, d'emprunter un roman en gros caractères, un livre audio ou de passer commande pour le mois suivant. Un service rendu possible grâce à l'acquisition d'une collection de livres faciles à lire, à découvrir également à la bibliothèque de Mens, au Granjou et au foyer Alhpi à Monestier de Clermont.



Maison natale d'Alice Salomon à Gresse-en-Vercors, avant-guerre et aujourd'hui



Monument du souvenir à Gresse-en-Vercors

* Amis du Musée du Trièves, Amis de la vallée de la Gresse, Apecimm, Culture et Montagne, Histoire et Patrimoine du Gua, Hotel Europa/Golem Théâtre, Gresse-en-Vercors Histoire et patrimoine...

* Le jeune homme assis sur la tourelle du char n'est pas identifié.

** 1897-1945

EN BREF

Trièves, Capitale Champêtre de la Culture

En ligne sur le site de la CCT, le film souvenir des festivités 2023 ! En 2024, la commune de Prébois, en partenariat avec celle de Saint Maurice en Trièves, a choisi le thème de l'homme et de l'animal avec un événement prévu le 7 septembre en lien avec le Comice Agricole du Trièves.

La commune de Saint Jean d'Hérans travaille le thème de l'eau dans tous ses états, avec l'aménagement pédagogique et ludique d'un sentier pédestre autour de la rivière qui traverse le village, (partenariat fédération de pêche et associations du village). Saint Martin de Clelles est en train de concocter un programme autour de l'intergénérationnel.

Colectivo Terron

Spectacle conçu depuis des mois avec des habitants amateurs : Mycelium, les 4, 5 et 6 juillet au refuge d'Esparron au Percy.

Bibliothèques

HORAIRES

Le Percy
Mardi 10h-12h et 16h-19h
Mercredi 9h-12h30 et 14h-18h
Jeudi 17h-19h
Samedi 10h-12h30

Mens
Lundi 16h-19h
Mercredi 9h-12h30 et 14h-18h
Jeudi 16h-19h
Samedi 9h-12h30

Monestier de Clermont
Lundi 16h-19h
Mercredi 9h-12h30 et 14h-18h
Vendredi 16h-19h
Samedi 9h-12h30

POUR CONNAÎTRE LES OUVERTURES DES BIBLIOTHÈQUES-RELAIS ET DES ESPACES LIVRES NOMADES ET CONSULTER L'AGENDA

bibliotheques-trieves.fr

Ne rien rater !

Pour avoir une vision complète des temps forts et manifestations organisés sur le territoire par la CCT, les communes, les associations... consulter le site internet de l'Office de tourisme de la CCT : www.trieves-vercors.fr/agenda/

SAMEDI
15 JUIN
2024



RENCONTRES DU LOGEMENT EN TRIÈVES

Sous l'égide de Béatrice Vial et Eric Bernard, vice-présidents, la CCT renouvelle l'organisation des Rencontres du logement le samedi 15 juin de 9h à 12h à St-Martin de Clelles. Ouvert à tous ! Pour aborder les thématiques du logement et de la rénovation énergétique. Vous êtes propriétaire, bailleur, locataire... en recherche d'informations sur les aides financières dans le cadre de la rénovation énergétique, vous aimeriez en savoir plus sur le logement intergénérationnel, ou vous souhaitez connaître l'actualité réglementaire liée au logement (logement économe, investissement locatif, maintien à domicile, etc...) ? Vous pourrez rencontrer individuellement l'ensemble des partenaires et profiter des animations proposées autour de ces différents sujets.

Service logement de la CCT > 04 76 34 44 29



● France Services

Monestier-de-Clermont
Bureau de la Poste
Tél. : 04 76 34 36 13
06 33 97 55 80

Maison du département à Mens
Tél. : 04 80 34 85 00

Aide et soins à domicile en Trièves

- Service autonomie
Maison du Département à Mens
04 80 34 85 03
- ADMR Mens 04 76 34 66 67
- ADMR Monestier de Clermont
04 76 34 11 73
- ADMR Clelles 04 76 34 63 68
- SSIAD Mens 04 76 34 67 83
- SSIAD Monestier de Clermont
04 76 34 05 50

Conseils communautaires
18h30 - St Martin de Clelles >
Lundis > 27 mai, 1er juillet,
16 septembre, 14 octobre,
18 novembre, 16 décembre.

L'ordre du jour et les compte-rendus sont disponibles sur le site www.cc-trieves.fr/conseil-communautaire
Chaque compte-rendu de séance est mis en ligne après son approbation lors de la séance suivante.

JOINDRE LA CCT

- Sièges à Monestier de Clermont (services généraux, techniques, déchets) 04 76 34 11 22
- Direction aménagement et développement à Clelles 04 76 34 44 29
- Vie scolaire/liensfamiliales 04 76 34 46 61
- Culture 04 76 34 67 66

PERMANENCES AIDES ET CONSEILS

- Assistante sociale
 - Conseillère en économie sociale et familiale : aide à la gestion budgétaire, surendettement
 - Médecin et Infirmière PMI (suivi santé jusqu'à 6 ans)
 - Sage-femme
- Maison du Département à Mens : 04 80 34 85 00

- Mission Locale 16/25 ans : insertion, emploi, santé, logement... Mens : 04 76 78 88 76 (mardi)
Monestier : 04 76 78 88 76 (jeudi)

- Centre de planification familiale : pour toute question relative à la vie familiale et personnelle, vie conjugale, parentalité, sexualité...
Sur RDV au 04 76 81 47 04 (Mixages)
04 76 29 86 50 (le mardi au Granjou)

LOGEMENT

Comment déposer sa demande >
● Format papier auprès du Comité local de l'habitat (50 rue de la poste à Clelles)
Rens. : 04 76 34 44 29
● En ligne : www.demande-logement-social.gouv.fr

Conseil juridique de l'Agence nationale pour l'information sur le logement (ANIL)

Sur RDV au 04 76 53 37 30

ASSAINISSEMENT INDIVIDUEL

Service public d'assainissement non collectif (Spanc)
04 76 34 44 29
accueil.spanc@cdctrieves.fr
Mode d'emploi sur : www.cc-trieves.fr

URBANISME

Permis de construire, déclaration préalable de travaux...

Renseignez vous auprès de votre commune pour connaître les dispositions réglementaires applicables à votre projet.

Architectes conseils

Permanence gratuite. RDV auprès du service aménagement de la CCT
04 76 34 44 29

REDEVANCE ORDURES MENAGERES

Merci de joindre le service facturation de la CCT pour signaler tout changement d'occupants d'habitation (nouveaux locataires ou vente) afin que la redevance annuelle soit envoyée aux bonnes personnes.
04 76 34 11 22

ANNUAIRE SANTE

Mis régulièrement à jour sur le site www.cc-trieves.fr/annuaire-sante

AGENDA

Le site de l'Office du tourisme présente l'ensemble des manifestations proposées sur le Trièves :

www.trieves-vercors.fr/agenda/

GUIDE DU TRI

www.cctrieves.fr



PAS DANS LES EMBALLAGES !

Ces deux photographies montrent les déchets régulièrement retrouvés dans les bacs de collecte des emballages et du papier. Attention, les sacs fermés ne peuvent être triés, il faut déposer les emballages en vrac ! Le verre doit aller dans le bac vert ! Les objets divers (chaussures, cagettes, plats, câbles, pot de peinture...) sont à déposer en déchèterie. Merci de la vigilance de tous !



FLASH DÉCHETS



COMMUNAUTÉ DE COMMUNES DU TRIÈVES

INFORMATIONS TRIMESTRIELLES

Directeur de publication : Jérôme Fauconnier
Conception générale, réalisation et photos : chargée de communication (f.maurice-laforge@cdctrieves.fr) et services de la CCT
Dessin page 15 : Olivier Drion
Impression : Technic Color. Tirage 5200 ex / Distribution la Poste

N°25
ETE 2024

Distribution début juillet