



**Trièves**  
COMMUNAUTÉ DE COMMUNES

# 2022 Rapport d'activités

COMMUNAUTÉ DE COMMUNES DU TRIÈVES



Des services  
au quotidien  
& des projets de  
développement



## Sommaire

### **CARTE D'IDENTITÉ**

- p. 4 Une communauté de communes
- p. 6 *Une gouvernance*  
*Des compétences*  
Un Territoire

### **L'ACTIVITÉ DE LA CCT EN 2022**

- p. 8 ■ Aménagement
- p. 9 ■ Agriculture et alimentation
- p. 10 ■ Déchets
- p. 11 ■ Eau potable
- p. 12 ■ Économie et emploi
- p. 13 ■ Enfance jeunesse
- p. 14 ■ Forêt
- p. 15 ■ Leader
- p. 16 ■ Petite enfance
- p. 17 ■ Tourisme
- p. 18 ■ Transition écologique et mobilités
- p. 20 ■ Vie scolaire
- p. 21 ■ Vie sociale et culturelle

### **p. 25 MOYENS GÉNÉRAUX**

- p. 26 ■ Ressources humaines
- p. 27 ■ Finances - Accueil
  - Entretien du patrimoine,  
conduite d'opérations et  
marchés publics
- p. 28 ■ Information aux habitants



## Préambule

Ce rapport sur l'activité de la Communauté de Communes du Trièves (CCT) établit un bilan de toutes les décisions et actions engagées dans chaque secteur.

**Le rapport d'activité** est établi en vertu de l'article L 5211-39 du Code Général des Collectivités Territoriales :

« Le Président de l'établissement public de coopération intercommunale adresse chaque année, avant le 30 septembre, au maire de chaque commune membre, un rapport retraçant l'activité de l'établissement, accompagné du compte administratif arrêté par l'organe délibérant de l'établissement. » Élaboré par les services de la CCT, il établit un bilan de toutes les décisions et actions engagées dans chaque secteur.

*C'est un document de référence qui donne une vision complète de toutes les actions conduites par la collectivité aussi bien dans les services quotidiens apportés à la population qu'à travers les grands chantiers d'intérêt communautaire. Ce rapport fait l'objet d'une communication par le maire au conseil municipal en séance publique au cours de laquelle les délégués de la commune à l'organe délibérant de l'établissement public de coopération intercommunale sont entendus. Le Président de l'établissement public de coopération intercommunale peut être entendu, à sa demande, par le conseil municipal de chaque commune membre ou la demande de ce dernier. Les délégués de la commune rendent compte au moins deux fois par an au conseil municipal de l'activité de l'établissement public de coopération intercommunale. »*

## Un territoire



**27 communes**  
**10 178 habitants**  
**Superficie : 632 km<sup>2</sup>**

## Une communauté de 27 communes

### Une gouvernance

Le **1<sup>er</sup> janvier 2012**, les communautés de communes des cantons de Clelles, Mens et Monestier de Clermont, les syndicats des écoles de Mens et Monestier de Clermont ainsi que le Syndicat d'Aménagement du Trièves ont fusionné pour devenir la **Communauté de Communes du Trièves**.

Le **10 juillet 2020**, les délégués communautaires ont élu 1 président et 11 vice-présidents formant l'exécutif. Ces 12 élus interagissent quotidiennement avec les services et se réunissent de façon régulière 1 à 2 fois par mois.



**Jérôme Fauconnier**  
*Président*  
 Maire - Avignonnet



**Eric Furmanczak**  
*1<sup>er</sup> vice-président*  
 Vie sociale et CIAS  
 Maire de Monestier de Clermont



**Christophe Drure**  
*2<sup>e</sup> vice-président*  
 Environnement, eau, collecte et traitement des déchets, bâtiments  
 Maire de Roissard



**Alain Vidon**  
*3<sup>e</sup> vice-président*  
 Vie scolaire et éducative  
 1<sup>er</sup> adjoint de St Baudille et Pipet



**Christian Roux**  
*4<sup>e</sup> vice-président*  
 Développement durable et mobilités  
 Maire de Sinard



**Philippe Vial**  
*5<sup>e</sup> Vice-président*  
 Agriculture, alimentation et forêts  
 1<sup>er</sup> adjoint à Clelles



**Fanny Lacroix**  
*6<sup>e</sup> vice-présidente*  
 Tourisme  
 Maire de Châtel en Trièves



**Jean-Louis Goutel**  
*7<sup>e</sup> vice-président*  
 Finances, ressources humaines et projets européens  
 Conseiller municipal de Mens



**Pierre Suzzarini**  
*8<sup>e</sup> vice-président* Culture et patrimoine  
 Maire de Mens



**Caroline Fiorucci**  
*9<sup>e</sup> vice-présidente*  
 Enfance, jeunesse, famille  
 1<sup>re</sup> adjointe à Monestier de Clermont



**Béatrice Vial**  
*10<sup>e</sup> vice-présidente*  
 Urbanisme et aménagement du territoire  
 Maire de St Paul lès Monestier



**Eric Bernard**  
*11<sup>e</sup> vice-président*  
 Relations avec les communes  
 1<sup>er</sup> adjoint à St Jean d'Hérans

### Les commissions

Les commissions de la Communauté des Communes du Trièves couvrent les compétences exercées par la collectivité. Elles réunissent régulièrement les délégués et sont ouvertes aux élus municipaux. Les commissions sont un espace de travail et de concertation permettant une participation plus large et en amont du Conseil. Les orientations fixées lors des commissions facilitent la prise de décision lors des assemblées.

### Liste des commissions :

Economie et emploi - Agriculture et alimentation - Forêt et filière bois - Tourisme  
 Aménagement et urbanisme - Gestion des déchets - Développement durable  
 Culture et patrimoine - Petite enfance/ enfance-jeunesse/ Famille  
 Vie scolaire - GEMAPI - Eau potable - Finances

### Les comités de pilotage ou de suivi

Comité de pilotage Service commun ADS  
 Comité de pilotage Convention Territoriale Globale

## Composition du conseil communautaire

Communes	Nb délégués titulaires	Nb délégués suppléants
Saint Andéol	1	1
Lavars	1	1
Le Percy	1	1
Saint Martin de Clelles	1	1
Prébois	1	1
Saint Maurice en Trièves	1	1
Cornillon en Trièves	1	1
Tréminis	1	1
Châtel en Trièves	1	1
Lalley	1	1
Avignonet	1	1
Monestier du Percy	1	1
Treffort	1	1
Saint Michel les Portes	1	1
Roissard	1	1
Saint Baudille et Pipet	1	1
Saint Paul les Monestier	1	1
Chichilianne	1	1
Château Bernard	1	1
Saint Guillaume	1	1
Saint Jean d'Hérans	1	1
Gresse en Vercors	1	1
Clelles	2	-
Sinard	2	-
Saint Martin de la Cluze	3	-
Monestier de Clermont	6	-
Mens	6	-

Le conseil communautaire est composé de **41** conseillers titulaires et **22** conseillers suppléants issus des conseils municipaux.

La liste des noms de l'ensemble des conseillers communautaires et des suppléants est consultable sur le site > [www.cc-trieves.fr/conseil-communautaire](http://www.cc-trieves.fr/conseil-communautaire)

*La Communauté de communes s'est dotée, dès sa création, de l'ensemble des compétences précédemment exercées par les structures fusionnées poursuivant ainsi les dynamiques de projets, de services à la population, de développement et d'aménagement du territoire engagées sur l'ensemble du territoire Trièves.*

# Des compétences

Les statuts sont disponibles dans leur intégralité sur le site : [www.cc-trieves.fr](http://www.cc-trieves.fr)

(Arrêté préfectoral n° 200362-0006 du 28 décembre 2011 & Arrêté préfectoral n° 2015027-0013 du 27 janvier 2015) > La communauté de communes a pour objet d'associer les communes membres au sein d'un espace de solidarité, en vue de l'élaboration d'un projet commun de développement et d'aménagement de l'espace. Elle exerce de plein droit, au lieu et place des communes membres, les compétences suivantes :

## ● Pour l'ensemble du territoire

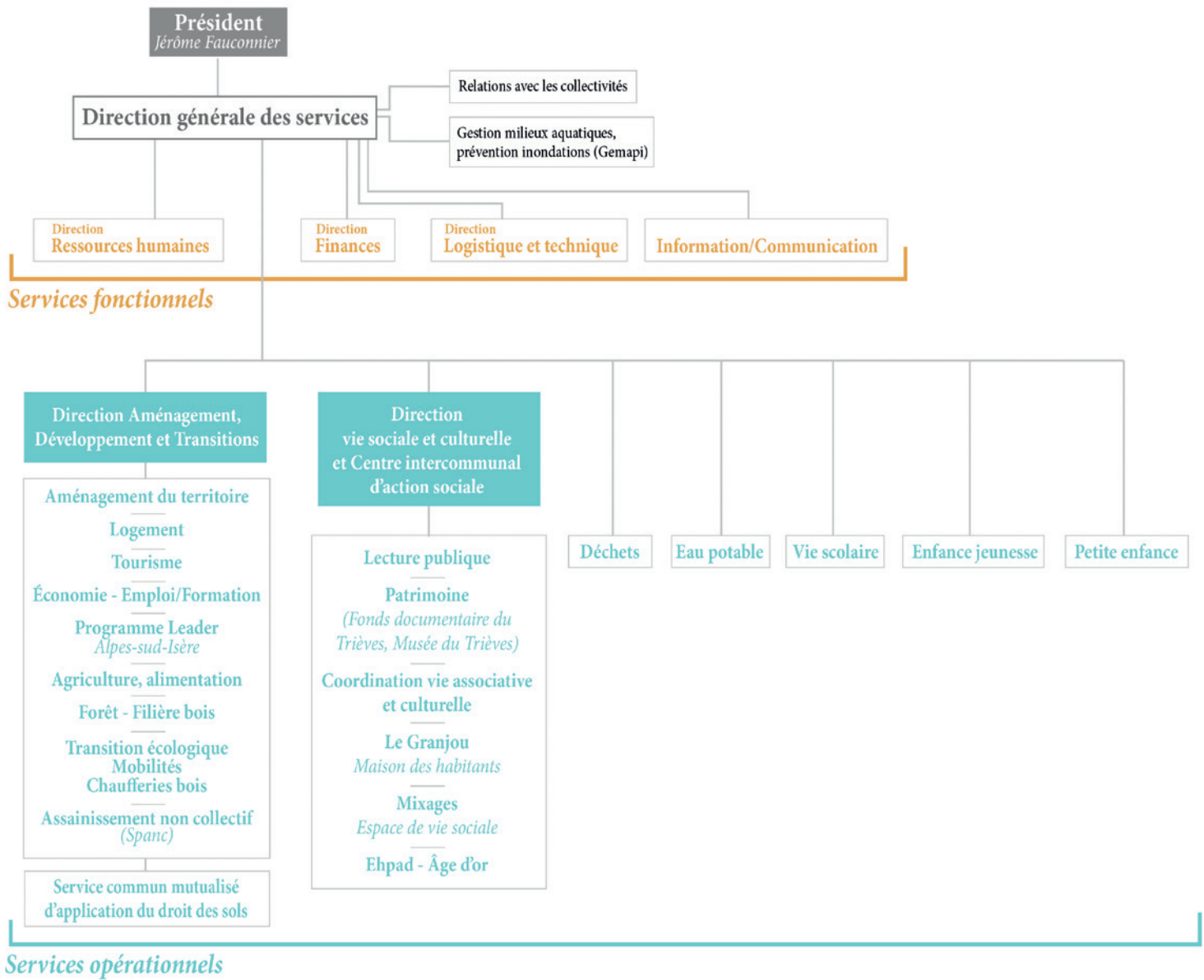
- **L'aménagement du territoire** : suivi du Schéma de Cohérence Territorial (Scot), élaboration du schéma de secteur, le conseil architectural et paysager, comité local de l'habitat, politique de logement social, création et entretien des sentiers labellisés PDIPR, animation de l'Agenda21.
- **Le développement économique** : création et entretien de zones d'activités, soutien et promotion de l'emploi local, promotion et soutien de l'agriculture, de la filière bois, accompagnement à la création d'activités.
- **La promotion et le soutien touristique du territoire** : promotion, accueil et information des publics, commercialisation touristique, création et entretien des sentiers labellisés PDIPR.
- **La gestion des déchets** : collecte et traitement, gestion des déchèteries, actions de sensibilisation au tri sélectif.
- **L'environnement et le développement durable** : actions de protection et de mise en valeur de l'environnement, aide au développement de la filière des énergies renouvelables dont la réalisation et la gestion de chaufferie bois, sensibilisation au développement durable.
- **La petite enfance, l'enfance, la jeunesse et la famille** : gestion de dispositifs contractuels avec la CAF, gestion de Centres de Loisirs et points jeunes, gestion des Relais Assistantes Maternelles, soutien aux associations.
- **L'animation de la vie sociale du territoire à travers les actions proposées par deux équipements sociaux** : la Maison des habitants-le Granjou à Monestier de Clermont et l'Espace de vie sociale-Mixages à Mens.
- **La culture et le patrimoine** : construction, entretien et fonctionnement des bibliothèques d'intérêt communautaire, animation et actions de promotion de la culture et du patrimoine, création et gestion d'un parc de matériel de spectacle.
- **Le social** : gestion d'un Centre Intercommunal d'Action Sociale (CIAS) comprenant la gestion de l'EHPAD de Monestier de Clermont, coordination de la politique gérontologique, actions d'insertion.
- **Les réseaux et services locaux de communications électroniques** (participation au déploiement du THD).

## ● Pour une partie du territoire

- **La vie scolaire** (21 communes sur 27) : création, entretien et fonctionnement des groupes scolaires et classes uniques, cantines scolaires et périscolaires pour les groupes scolaires de : Monestier de Clermont, Clelles, Mens et les écoles de Saint Maurice en Trièves, Monestier du Percy et Chichilianne, mise en œuvre des actions de l'EMALA.
- **L'eau potable** (7 communes sur 27) : Adduction, distribution et gestion des réseaux d'eau potable concernant les réseaux d'adduction des sources de Fraîchinet, Font Noire, Font Fovèze, et les réseaux de distribution à partir des réservoirs de St Michel les Portes, Roissard, Le Fau, St Paul les Monestier, Sinard, Avignonet, St Martin de la Cluze.

La CCT gère également un service mutualisé pour **l'instruction des autorisations d'urbanisme**

# Organisation des services





# AMENAGEMENT

MISSIONS

## Urbanisme-Habitat

Animation du Comité Local de l'Habitat : centralisation de l'offre et la demande de logement sur l'ensemble du Trièves – Accompagnement des demandeurs de logement - Participation au réseau Inter-CLH de l'Isère - Accompagnement des mairies dans les attributions de logement. Observatoire de l'habitat et mise en œuvre du Plan Départemental de l'Habitat

## Mise en œuvre du SCOT sur le territoire

Accompagner les communes dans les évolutions législatives en matière d'urbanisme et de planification (PLU)

## Paysage-architecture

Préserver l'architecture et les paysages du Trièves, accompagner les projets communaux et intercommunaux en matière de paysage, organisation des consultations architectes conseils pour les particuliers et les consultations paysagiste pour les communes

## Service mutualisé d'instruction Autorisation du Droit

des Sols (ADS). Instruction des autorisations pour 26 communes du territoire - conseils et formation auprès des élus et des secrétariats de mairie

## Service public d'assainissement non collectif (SPANC)

Service aux habitants en matière d'assainissement non collectif (mission de contrôle règlementaire) : Accueil des usagers SPANC et suivi des dossiers. Coordination de la prestation de contrôle

## Système d'information géographique

Répondre aux demandes des services et des communes, partager et échanger avec les outils existants. Recueillir et exploiter toutes les données numériques utilisables afin de créer une bibliothèque consultable par tous.

## Mutualisation intercommunale

Animation de la commission de coopération intercommunale et centralisation des besoins des communes

## ACTIONS MAJEURES 2022

- Accompagnement des projets intercommunaux (Maison de pays)
- Animation du groupe de travail « Antenne relais » et rencontres et échanges avec les 4 opérateurs de téléphonie mobile
- Signature de la convention de partenariat avec l'association Domicile Inter-Génération Isérois (DIGI) pour promouvoir la chambre solidaire intergénérationnelle
- Mise en place d'une convention d'assistance juridique pour 15 communes du Trièves
- Système d'Information Géographique SIG : impressions grand format de différentes cartes pour les communes ou les services. Répondre à la demande de création de cartes pour les services : Leader, Forêt ; mais également pour des partenaires comme Pep's Trièves. Echanges avec le CRAIG (Région), notamment pour l'accès aux cartes de risques à inclure dans la base de données du service ADS pour 2023.
- SPANC : Lancement des campagnes de contrôles périodiques

## 2022 > CHIFFRES CLÉS

**Logement : 410 logements publics dont 250 HLM**  
**4 logements en gestion locative CCT. 167 demandes actives dont 82 nouvelles**  
**et 24 attributions sur le parc public soit 7 demandes pour un logement disponible.**  
**22 consultations architectes conseils, soit 155 personnes accueillies**  
**3 communes accompagnées dans le cadre de la consultation paysagiste**  
**602 autorisations d'urbanisme instruites dont 334 déclarations préalables, 118 permis**  
**de construire, 2 permis d'aménager et 148 Certificats d'urbanisme**  
**191 installations SPANC contrôlées (+86 % / 2021) dont 42 pour vente,**  
**38 projets de réhabilitation ou conception neuve, 27 contrôles après-travaux**  
**et 84 contrôles périodiques.**



# AGRICULTURE

MISSIONS

Coordination et animation de la stratégie foncière du Sud Isère, pilotée par le département de l'Isère, en partenariat avec la Communauté de communes de la Matheysine, SITADEL, la chambre d'agriculture et l'ADDEAR.  
 Coordination du Projet Alimentaire Inter Territorial pour la Communauté de communes du Trièves.  
 Animation du Plan Pastoral Territorial et promotion des producteurs locaux.

## ACTIONS MAJEURES 2022

- **Projet alimentaire Interterritorial**
- **Participation à l'étude d'accompagnement à l'élaboration d'une vision prospective de l'agriculture et de l'alimentation.**
- **Poursuite de l'animation du Plan Pastoral Territorial**  
 Participation à des actions de sensibilisation sur le pastoralisme en Trièves (Fête de la transhumance et Fête de l'Alpage).
- **Travail préalable au dépôt de la marque collective**  
 « Ravioles du Trièves »

## 2022 > CHIFFRES CLÉS

Observatoire foncier actualisé en 2020 : environ **200** agriculteurs sur le territoire. Environ **30 %** des fermes et **20 %** des surfaces en agriculture biologique. Baisse de l'élevage « laitiers », en faveur de l'élevage « viande » et des grandes cultures. Installations de nouvelles productions : maraichage, petits fruits, arboriculture etc. Plus de **30 %** de fermes en vente directe exclusive. Tendances à l'agrandissement des fermes. Âge moyen des agriculteurs : **52** ans. Beaucoup de départs à la retraite dans les 10 ans à venir (tendance nationale) : beaucoup de fermes/foncier à transmettre. PAIT : plus de **300** communes et **800 000** habitants sur le territoire du PAIT ; **9** partenaires publics et **3** acteurs socio-professionnels. Plan Pastoral Territorial : contrat de financement sur 5 ans (2019-2023), **192 000 €** de financement disponible (**100 000 €** Région et **92 000 €** Europe)  
 Producteurs locaux : **115** producteurs du Trièves recensés sur l'annuaire en ligne du site de la CCT

# DECHETS

- MISSIONS**
- > Collecte des ordures ménagères en régie
  - > Gardiennage et entretien des déchèteries en régie
  - > Collecte et traitement des bennes de déchèteries, papiers, verre et emballages par des prestataires
  - > Broyage des plateformes communales par un prestataire
  - > Service de broyage de branches à domicile
  - > Entretien des conteneurs et collecte des cartons en régie

## ACTIONS MAJEURES 2022

- Collecte des pneus agricoles 177 tonnes (14 semi-remorques)
- Collecte des plastiques agricoles 14,6 tonnes (30 agriculteurs)
- Participations financières au renouvellement du centre de tri et de l'usine d'incinération et de valorisation énergétique de Grenoble
- Programmation de l'achat d'un camion pour la collecte des multi-matériaux en régie.
- Broyage des plateformes de déchets verts.



## 2022 > CHIFFRES CLÉS

- Déchèteries > **3 025** tonnes collectées soit 285.65 Kg/habitant/an
- 27 500** passages sur les deux déchèteries
- 1997** tonnes d'ordures ménagères collectées soit 188.57 kg/habitant/an
- 578** tonnes de verre collectées soit 54.58 collectées Kg/habitant/an
- 500** tonnes d'emballages collectées soit 47.21 kg/habitant/an
- 131** composteurs vendus
- 47** sites de compostage partagé **52** transferts sur **27** sites en 2022 soit **32** tonnes détournées
- 10** interventions dans les écoles pour **205** élèves, 1 animation sur un stand
- 35** personnes et **2** participations à la formation « Maître composteur » pour **20** personnes

# EAU POTABLE

## MISSIONS

- > Distribuer de l'eau de bonne qualité en toutes circonstances et en quantité suffisante.  
Les communes desservies par la CCT sont les suivantes (4 612 habitants) :  
Saint-Michel-les-Portes, Roissard, Monestier-de-Clermont, Saint-Paul-les-Monestier, Sinard  
Avignonet, Saint-Martin-de-la-Cluze
- > Réparer les fuites afin de garantir un bon rendement
- > Entretien le réseau et l'ensemble des installations,
- > Assurer le relevé des compteurs,
- > Organiser la mise en œuvre des nouveaux branchements,
- > Tenir à jour les plans des réseaux

## ACTIONS MAJEURES 2022

### ● CAPTAGES

#### Fraichinet >

réhabilitation des 8 regards de visites

#### Font Noire >

remplacement des pompes d'exhaure

### ● RÉSERVOIRS

#### Réservoir de Saint-Martin-de-la-Cluze.

Cuve de gauche : remplacement de la conduite de distribution + remplacement de la crépine

Cuve de droite : remplacement de la vidange

Remplacement des échelles d'accès intérieure + extérieur de la cuve de gauche. Installation de crinolines.

#### Réservoir et citerneau de Roc Rochefort.

Remplacement de l'échelle d'accès au réservoir

Mise en place d'une lame de sous verse dans le citerneau de jaugeage de Fraichinet

#### Réservoir du Collet de Sinard

Remplacement de la conduite de distribution, de la crépine, de la vanne de vidange

#### Réservoir de Saint-Michel-les-Portes

Remplacement de la conduite de distribution, de la lyre incendie, de la crépine

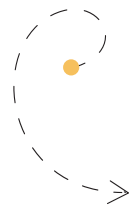
### ● DISTRIBUTION

**Saint-Paul-lès-Monestier, Guère** : renforcement de la conduite 80mm fonte grise à joints plomb sur 360 mètres linéaires, reprise de 4 branchements.

**Saint-Paul-lès-Monestier, village** : remplacement d'une conduite en acier 100mm en acier 125 et 100 sur 86 mètres linéaires plus reprise de 3 branchements. Travaux préalables à la réalisation du lotissement du « Sans souci »

**Sinard, les Grais** : remplacement de 270 mètres linéaires de conduite en PVC 40mm en PEHD 50mm avec la reprise de 11 branchements. Travaux coordonnés avec les travaux communaux d'assainissement collectif.

**Saint-Martin-de-la-Cluze** : extension du réseau pour alimenter le hameau de Patassière.



## 2022 > CHIFFRES CLÉS

7 communes desservies, 5 captages, 11 réservoirs  
1 unité d'ultrafiltration, 1 picocentrale hydroélectrique  
124 km de réseau, 2017 abonnés  
193 139 m<sup>3</sup> produits, 156 194 m<sup>3</sup> consommés  
Rendement du réseau : 81 %  
4,6 % du réseau renouvelé sur la période 2017-2021

# ECONOMIE-EMPLOI

MISSIONS

## Immobilier d'entreprise

- > Suivi et développement des zones d'activités communautaires actuelles et en projet.
- > Recherche d'implantation de nouvelles entreprises visant la création d'emplois.
- > Gestion locative des locaux d'activités appartenant à la Communauté de communes.

## Animation économique

- > Porter à connaissance du tissu économique du territoire.
- > Lien avec les entreprises du territoire.
- > Lien avec les partenaires économiques extérieurs.
- > Accompagnement des projets économiques des communes.

## ACTIONS MAJEURES 2022

### Immobilier d'entreprise

- Suivi des projets de création ou de développement des zones d'activités du territoire.
- Mise à jour d'une bourse de locaux vacants pour adéquation offre – demande.
- Gestion locative des locaux d'activités appartenant à la CCT (ZA des Sagnes à Mens et à Clelles).
- Réalisation d'un document de valorisation du Trièves en vue de prochaines installations.

### Animation économique

- Poursuite du projet de Maison de Pays Trièves en relation avec le service tourisme, les partenaires et les acteurs : étude de programmation, recherche de financements et accompagnement des acteurs.
- Poursuite du projet de valorisation et développement de l'offre de stages autour des savoir-faire (RDV avec les acteurs et recensement des besoins).
- Poursuite de l'accompagnement des entreprises (implantation et développement).
- Poursuite de l'accompagnement des entreprises face à la crise économique et énergétique (veille sur les dispositifs d'aide à relayer aux entreprises, appel à projet pour le financement de projets à vocation économique, partenariat avec l'AGEDEN).
- Finalisation de l'étude pour le développement du coworking, du télétravail et des tiers lieux d'activités dans le Trièves et suivi du projet sur Mens.
- Poursuite de l'accompagnement des porteurs de projets économiques du Trièves dans le cadre de la fin du programme Leader Alpes Sud Isère et travail avec les partenaires sur le prochain Leader (Terres de Dauphiné).

### Territoire Zéro Chômeurs de Longue Durée (TZCLD)

- Finalisation de la candidature au projet "TZCLD" et habilitation du Trièves fin septembre 2022, contractualisation avec l'Etat, Pôle Emploi et le Département en décembre.
- Mise en place d'une formation collective préalable à l'embauche pour les futurs salariés de Pep's Trièves ( en collaboration avec l'AFPA de Pont de Claix)
- Démarrage de l'EBE (Entreprise à But d'Emploi) Pep's Trièves le 19 décembre 2022 : recrutement de 24 salariés.

### Autres actions:

- Forum des métiers de l'aide à la personne en octobre 2022
- Action de présentation du marché du travail en novembre 2022



## 2022 > CHIFFRES CLÉS

**1 135 établissements au 31 décembre 2020. 19 demandes d'implantations d'entreprises en 2022 et 32 offres disponibles. 5 locaux d'activités CCT. 384 Demandeurs d'emploi de longue durée inscrits au Pôle Emploi, mars 2022 46 bénéficiaires du RSA accompagnés en Parcours Emploi renforcé en 2022 Signature des 25 premiers contrats de travail de Pep's Trièves, décembre 2022.**



# ENFANCE-JEUNESSE

MISSIONS

- > Permettre l'accès aux loisirs et aux vacances à tous les enfants et jeunes du territoire : accueil de loisirs, séjours, accompagnement des jeunes dans leur projets...
  - > Contribuer aux liens sociaux en relation avec les familles
  - > Contribuer à la découverte du territoire et de ses richesses. Favoriser la rencontre entre enfants et jeunes d'horizons divers.
  - > Sensibiliser les enfants et les jeunes aux différentes formes d'expression artistiques, et aux questions environnementales.
  - > Favoriser la participation des enfants et des jeunes à la définition de leur temps libre.
- Créer les conditions d'émergence d'une citoyenneté chez les jeunes et contribuer à leur insertion sociale et professionnelle. Assurer des missions de veille et d'accompagnement de la jeunesse.

## CONSTATS ET ACTIONS MAJEURS 2022

- Ecriture du projet éducatif de territoire avec le service vie scolaire et les partenaires.  
 Objectifs : - Accueillir tous les enfants - Conforter l'encadrement - Œuvrer à une coéducation
- Le service est apprécié des familles mais les besoins d'accueil sont croissants.  
 Une forte demande (notamment chez les 3-6 ans secteur sud), un partage du service en question.  
 Une démarche participative est amorcée pour construire des solutions : extension du nombre de place en mutualisant des locaux et augmentation des salaires des animateurs occasionnels.
- De grandes difficultés de recrutement des animateurs occasionnels notamment bafa ,  
 Une montée en compétence des agents, formation aux fonctions de direction (BPJEPS)  
 pour deux agents.
- Un service aux familles plus simple et fluide : une équipe « lien famille » et un nouveau  
 « portail famille » facilitent les inscriptions.
- Un repositionnement sur la jeunesse pour renforcer le pilotage et les fonctions d'animation  
 (intervention collègue, Promeneurs du Net et aller vers, accompagnement de projets de jeunes).



### 2022 > CHIFFRES CLÉS

**6913 6752** journée d'accueil :  
**3769** sur Monestier, **2847** sur Mens, **136** journées ados,  
**816** journée de séjours.  
**600** enfants accueillis, une moyenne de **13,5** /jour d'accueil  
**35** jeunes embauchés en animation via des Contrats  
 d'Engagement Educatif  
**15** communes accompagnées pour des chantiers concernant **39** jeunes  
**500** collégiens concernés par les animations lors des pauses méridiennes

# FORET

MISSIONS

> Coordonner la Stratégie forestière Sud Isère et le développement d'actions en faveur de la forêt et de la filière bois du Trièves.

## ACTIONS MAJEURES 2022

- Poursuite de la sensibilisation et de la formation des élus sur la gestion des forêts et le maintien de la filière bois : animations des commission forêt, visite de terrain
- Animation du groupe de travail composé de forestiers, chasseurs et élus du secteur pour expérimenter des solutions à la problématique de non régénération des forêts dont un voyage d'étude dans la Nièvre
- Diagnostic des pratiques d'affouage sur les communes des Balcons Est en collaboration avec le Parc natutel régional du Vercors.

### 2022 > CHIFFRES CLÉS

**40 %** du Trièves est couvert de forêt, **14 560** hectares de forêt publique, **12 273** hectares de forêt privée

Une forêt composée à majorité de sapin, pin sylvestre et hêtre  
 Une problématique de régénération naturelle avérée, liée au changement climatique et sur certains secteurs à la pression du gibier qui questionne sur l'avenir de la ressource forestière et sa capacité à fournir du bois de qualité (charpente - construction bois)  
 Un épisode de sécheresse intense qui a fragilisé les forêts du Trièves et les a rendus plus sensibles au risque d'incendie

# LEADER

MISSIONS

- > Gestion et instructions des projets pouvant bénéficier de subventions européennes via le programme LEADER
- > Accompagnement des porteurs de projet dans la recherche de financement complémentaire
- > Accompagnement technique dans la constitution des dossiers de subventions
- > Animation et mise en liens des divers acteurs publics et privés sur les territoires du GAL Alpes sud Isère (Trièves, Matheysine, Oisans)

## ACTIONS MAJEURES 2022

- Recensement et évaluation de la maturité des projets de développement locaux privés et publics sur le territoire Alpes sud Isère
- Gestion de la fin de la programmation 2014-2022
- Animation et gestion en vue de consommer l'enveloppe complémentaire
- Participation à l'élaboration de la Candidature pour la programmation 2023-2027
- Animation de quatre Comités de Programmation

## PROGRAMMATION 2023-2027 À VENIR >

Rassemblement des différents territoires en un nouveau Groupement d'Actions Local (GAL) : GAL Terres de Dauphiné (Trièves, Matheysine, Oisans, Diois, Royans-Vercors, Saint-Marcellin Vercors Isère, Massif du Vercors, Vals du Dauphiné, Balcons du Dauphiné), porté par le Parc Naturel Régional du Vercors.

**Un thème transversal : Les transitions écologique et énergétique**

Décliné à travers trois axes :

1. Revitaliser les centres-bourg via une approche stratégique et participative permettant de renforcer leur rôle de centralité en milieu rural (Mens, Clelles, Monestier-de-Clermont, Gresse-en-Vercors) ;
2. Construire une offre touristique renouvelée, diversifiée et accessible en réponse aux attentes de la clientèle et s'appuyant sur la mise en réseau des acteurs ;
3. Favoriser l'accès à l'emploi et renforcer la création de valeur ajoutée par le maintien et le développement de nouvelles activités en s'appuyant sur les ressources et les compétences locales.

## 2022 > CHIFFRES CLÉS

Instruction de **26** demandes d'aide pour un montant approchant des **772 000** euros  
 Instruction de **15** demandes de solde pour un montant d'environ **386 000** euros.  
 Montant médian des projets privés **20 000** euros.  
 Montant médian des projets publics **23 000** euros.

# PETITE ENFANCE

MISSIONS

## Missions globales

- > Soutenir et accompagner les établissements d'accueil collectif des jeunes enfants par la participation aux conseils d'administration, au suivi budgétaire/soutien financier/ prise en charge de frais supplétifs (entretien bâtiment, chauffage, véhicules...) ainsi que les associations liées à la parentalité (Temps d'parents)
- > Harmoniser la politique petite enfance sur le territoire (harmonisation des différentes conventions, ...)
- > Rendre visible et lisible l'offre d'accueil sur le territoire
- > Garantir la promotion du secteur petite enfance et favoriser l'optimisation de l'offre d'accueil
- > Favoriser le partenariat avec les différents acteurs de la petite enfance

## Missions du Relais Petite Enfance

- > Informer les familles sur les différents modes d'accueil sur le territoire et les accompagner dans la recherche d'un mode d'accueil adapté à leur besoins (Guichet unique)
- > Orienter les familles vers les différentes structures collectives, délivrer la liste des assistants maternels et les accompagner sur les démarches à effectuer en tant que parent/employeur
- > Valoriser le métier d'assistants maternels
- > Proposer des temps pour enrichir les compétences et les connaissances des assistants maternels
- > Informer les futurs professionnels sur les conditions d'accès aux métiers de la petite enfance et d'informer les professionnels sur leurs droits et devoirs

## ACTIONS MAJEURES 2022

- Extension du Multi-accueil de Clelles, les travaux ont pris du retard et ont commencé début 2023. La capacité d'accueil va passer de 12 à 15 enfants à la fin des travaux.
- Projet de Création d'une MAM (Maison d'assistantes maternelles) à Monestier du Percy. La demande de subvention a été déposée par la mairie et accordée par la CAF. Le début des travaux est prévu en 2023. Création de 12 places supplémentaires
- Accompagnement à la création d'une MAM sur Mens.
- Réorganisation du service petite enfance avec le recrutement d'une animatrice (trice) de Relais Petite Enfance. Le poste d'animateur (trice) du RPE passe à 80% et le poste de coordinatrice à 70% avec des missions supplémentaires..
- Travail autour de la création d'un LAEP (Lieu d'Accueil Parents/ Enfants): Pom de Reinette. L'écriture du projet est en cours afin d'envisager une ouverture début 2024.
- Harmonisation des conventions d'occupation des locaux pour le site de Monestier de Clermont et le site de Mens. Un forfait au m2 a été fixé, ce forfait comprend le loyer et les charges. La convention a pris effet au 1<sup>er</sup> janvier 2023.
- Fin 2022, un groupe de travail s'est mis en place pour travailler sur le projet de création de crèche à Avignonnet, les espaces modulaires étant une solution temporaire. L'association SOS RECRE réfléchit pour augmenter la capacité d'accueil (passage de 12 à 16 enfants) ce qui permettrait de réduire les listes d'attente.

## 2022 > CHIFFRES CLÉS

- 76 naissances**, (2019 : 65 naissances, 2020 : 84 naissances, 2021 : 90 naissances)
- 72 déclarations de grossesse** et **297 enfants de moins de 3 ans**.
- 78 places en accueil collectif**, **100 places en accueil individuel** soit **178 places sur le territoire**.
- 154 enfants différents accueillis** sur l'ensemble du territoire en accueil collectif soit **51,8 % des moins de 3 ans**.
- 26 Assistantes maternelles en activité**, **3 demandes de nouveaux agréments**
- 64 familles reçues via le guichet unique**



# TOURISME/SENTIERS

MISSIONS

- > Accueil et information des touristes dans les bureaux d'informations de Mens et Gresse
- > Promotion du territoire au travers de brochures, site web, réseaux sociaux, relations presse
- > Animation du réseau des socio-professionnels du tourisme
- > Gestion de la taxe de séjour
- > Actions de développement touristique
- > Gestion du réseau de sentiers inscrits au PDIPR (Plan départemental des itinéraires de promenades et de randonnées)
- > Renforcement des relations avec les partenaires internes et externes : communes, Sivom, Isère Attractivité, Inspiration Vercors, Grenoble Alpes Métropole, Isère Cheval Vert.

## ACTIONS MAJEURES 2022

### Accueil

- Mise en place progressive du Réseau Trièves Tourisme. Préparation du passage du Bureau d'information de Gresse-en-Vercors en Point d'information communal (convention, CLECT, réunions)
- Poursuite des réunions sur la Maison de Pays et du travail de réflexion avec l'association des producteurs
- Classement de 5 meublés volontaires selon les critères Atout France en étoiles

### Promotion

- Finalisation de la refonte du site web [www.trieves-vercors.fr](http://www.trieves-vercors.fr)
- Accueils presse : RTBF en janvier (Tréminis, Chichilienne) pour une émission télé et une émission radio sur les savoir-faire, la nature et les paysages. Accueil de néerlandaises sur le thème de l'écotourisme (Mens, Lalley, Prébois)
- Eductour avec l'Office de tourisme de Grenoble Alpes Métropole. Grand tour du Trièves.
- Salons : Primevère à Lyon (février), salon du Randonneur à Lyon (mars), lancement de la saison d'hiver à Paris (septembre), foire de Grenoble (octobre), Ciné montagnes à Grenoble (novembre)
- Nouvelle page « stages » sur le site de la Route des savoir-faire

### Développement touristique

- Mise en œuvre des actions votées dans le cadre de l'Espace Valléen Vercors soutenu par le POIA (Programme Opérationnel Inter Alpin) : Tour de l'Obiou, outils ludiques de découverte

- Tour de l'Obiou : réunions de travail avec Buëch Dévoluy et Matheysine sur les itinéraires. Travail avec la commune de Châtel sur la rénovation du gîte de Bachilienne.
- Outils ludiques de découverte : mission de mise en ludicité du Trièves. Validation des lieux et des thèmes : Tréminis jeu sur la biodiversité et la forêt, Gresse en Vercors jeu sur la Résistance, Mens jeu au Musée du Trièves.
- Animation avec le service agriculture d'un groupe de travail raviolos du Trièves pour aller vers une marque collective (logo et Règlement d'usage)
- Saisie de 32 fiches de randonnée avec descriptif détaillé, photos, carte, profil et traces GPX
- Développement du label Accueil vélo

### Sentiers

- Gros travaux de restauration de sentiers : Ravin de Riondet, sentier dans les bois à Treffort pour réaliser une boucle pour la visite de la passerelle de l'Ebron, travaux à Sendon et au Col du Prayer pour améliorer la sécurité des cavaliers et de leurs chevaux.
- Poursuite de l'expérimentation carto-troupeaux pour informer les randonneurs de la localisation des troupeaux sur l'alpage Châtel-Bachilienne-Rochassac
- Appui à la commune de Mens pour la mise en place de boucles de randonnées autour du village
- Participation aux travaux de la Stratégie de transition écologique du Trièves
- Participation au groupe de travail sur la valorisation du Mont Aiguille portée par le Parc naturel régional du Vercors
- Participation au groupe de travail Chemins de la Liberté animé par le Parc naturel régional du Vercors.

## 2022 > CHIFFRES CLÉS

- Fréquentation Office de tourisme (bureaux de Gresse-en-Vercors et Mens) : 10 598**
- Visiteurs uniques site web : 774 840**
- Abonnés réseaux sociaux : Facebook : 11 000 (+6 %) / Instagram : 2940 (+16 %)**
- Montant de la taxe de séjour collectée : 110 000 (+26 %)**
- Montant des partenariats (adhésion des socio-professionnels) 20 000 euros (+54 %)**
- Flux vision (touristes et excursionnistes hors Isère)**
- Nuitées touristiques: 505 000 (+17 %)**

# TRANSITION ECOLOGIQUE ET MO

MISSIONS

- > *Elaboration de la Stratégie de transition écologique du Trièves et actions de sensibilisation*
- > *Animation de la plateforme de rénovation énergétique*
- > *Suivi des chaufferies de la CCT en lien avec les services Patrimoine, Finances et le Directeur général des services*
- > *Expérimentation de mobilité solidaires*

## ACTIONS MAJEURES 2022

### ● *Stratégie de transition écologique du Trièves et actions de sensibilisation*

- Lancement du travail d'élaboration d'une stratégie de transition écologique du territoire avec les communes, les services de la CCT et l'ensemble des acteurs du territoire : 3 réunions avec les communes par secteur, l'ensemble des services de la CCT et 6 ateliers multi-acteurs
- Définition et lancement d'un observatoire du changement climatique dans le Trièves en partenariat avec les associations Névé et CERES
- Formulation d'une convention avec l'AGEDEN pour l'accompagnement de 5 entreprises pour leurs projets énergétiques (hors Service Public de la Performance Energétique de l'Habitat - SPPEH) et de 8 communes, organisation de deux soirées sur le chauffage au bois et d'une conférence sur la rénovation et la sobriété énergétique
- Accompagnement des communes dans leurs projets de rénovation énergétique et de production d'énergies renouvelables

### ● *Rénovation Energétique*

- Poursuite du Service Public de la Performance Energétique de l'Habitat (SPPEH) avec la Région, l'ADEME, le Département de l'Isère et les 17 autres EPCI de l'Isère (hors métropole de Grenoble) et réflexions techniques sur la mise en place du SPRH (Service Public de la Rénovation de l'Habitat)
- Poursuite des permanences Espaces Info Energies et permanences SOLIHA (notamment pour les aides ANAH) en lien avec le SPPEH

## ● Mobilités

- Prêt de 9 vélos à assistance électrique (VAE) de la CCT pour les réfugiés ainsi que 2 VAE pour Pep's Trièves.
- Expérimentation d'utilisation des VAE par les services de la CCT pour leur déplacement professionnel

## ● Chaufferies bois

- Suivi de la délégation de service public Monestier-de-Clermont, avec le lancement du contrôle des années 2019, 2020 et 2021
- 1<sup>ère</sup> année de fonctionnement de la régie du réseau de chaleur bois de Mens
- Réflexion sur le renouvellement de la chaufferie de Mens

## 2022 > CHIFFRES CLÉS

Toujours une forte sollicitation du SPPEH par les Triévois, l'une des plus fortes de l'Isère derrière le Vercors et l'Oisans où il y avait aussi historiquement une plateforme de rénovation : **275** conseils réalisés, dont **200** par téléphone et **58** dans les permanences localisées sur le territoire ou le site de Saint-Martin-d'Hères, **8** accompagnements et évaluations énergétiques de logements individuels, **20** conseils aux entreprises du petit tertiaire, dont deux approfondis.

Légère baisse du nombre de contacts auprès de Soliha (**64** contacts, soit **-20%**) par rapport à 2021 et **21** dossiers de financement ANAH déposés sur le territoire, avec une augmentation du nombre de dossiers de rénovation énergétique en 2022 : **9** dossiers rénovation énergétique, **11** dossiers autonomie et **1** dossier rénovation énergétique et autonomie. **95%** des bénéficiaires relèvent des plafonds de ressources très modestes (plus qu'en 2021), avec un revenu fiscal de référence moyen de **10 800 €** et un âge moyen de **67** ans. Total de **448 550 €** TTC de travaux agréés (augmentation de **30%** par rapport à 2021) et **244 840 €** de subventions (augmentation de **29%** par rapport à 2021).

# VIE SCOLAIRE

## MISSIONS

- > Contribution au bon fonctionnement des écoles (budget, matériel, entretien du bâtiment, nettoyage, financement des sorties et activités, ...) et des services liés (restauration scolaire, accueils périscolaires).
- > Fluidifier le lien régulier avec les interlocuteurs de l'Education Nationale (inspecteurs, directeurs d'école, enseignants, EMALA, ...) mais aussi avec les usagers (familles, conseils d'école, ...), les autres élus (commission vie scolaire, les autres services (enfance jeunesse, culture, ...)).
- > Réalisation et suivi et contrôle de l'exécution du budget du service et suivi de l'analytique, suivi des subventions
- > Encadrement et gestion de l'ensemble du personnel du service pour assurer au mieux les missions de cantine, de nettoyage, d'entretien, et d'animation.

## ACTIONS MAJEURES 2022

- Renouvellement du projet éducatif de territoire PEDT Trièves : évaluation et concertation sur les 3 objectifs suivants : accueillir tous les enfants, structurer et conforter les équipes d'encadrement, développer la coéducation et le partenariat.
- Poursuite de la formation des agents périscolaires
- Réflexion sur la transition écologique : éducation, énergie, mobilité, alimentation...
- Mise en place de la cantine à 1 €
- Réalisation d'un règlement commun avec le service enfance jeunesse des accueils périscolaires et extra scolaires
- Mise en place d'un nouveau logiciel INoé et d'un nouvel espace familles
- Situation des élèves en situation de handicap : création d'un poste provisoire d'enseignante référente en septembre 2022
- Mise en place de clôtures et vidéoprotection sur l'école maternelle et le restaurant scolaire de Monestier de Clermont
- Investissement annuel dans les écoles : élaboration d'un plan pluriannuel de travaux de rénovation énergétique des bâtiments
- Etude de faisabilité de l'école élémentaire de Monestier de Clermont pour des travaux d'isolation par l'extérieur et de changement des huisseries

## 2022 > CHIFFRES CLÉS

Gestion de **8 écoles**, **23 classes** pour **527 élèves** scolarisés  
**4 écoles** sur le secteur de Clelles : **137 élèves** au total  
 Clelles (**90 élèves**) : communes de Clelles, St Martin de Clelles, Le Percy et les maternelles de Chichilienne. Chichilienne (**16 élèves**). Et un RPI (regroupement pédagogique intercommunal) qui rassemble les élèves de Lalley, Monestier du Percy et St Maurice en Trièves sur les **2 écoles** suivantes : Monestier du Percy (**18 élèves**), Saint-Maurice en Trièves (**13 élèves**).  
 Ecoles maternelle et élémentaire de Mens : **159 élèves** au total  
 (**95 en élémentaire** et **64 en maternelle**) : Cornillon, Lavars, Mens, Prébois, Saint-Baudille + accueil des petites et moyennes sections de maternelles de Châtel en Trièves, St Jean d'Hérans et Tréminis.  
 Ecoles maternelle et élémentaire de Monestier de Clermont : **231 élèves** au total  
 (**152 en élémentaire** et **79 en maternelle**) : St Paul les Monestier, Roissard, Monestier de Clermont et Saint-Michel les Portes.  
 Gestion de **7 lieux** de cantine pour **450 repas** quotidiens.  
 Gestion des temps périscolaires matin et soir : **120 enfants** accueillis chaque jour  
**46 agents**





# VIE SOCIALE ET CULTURELLE

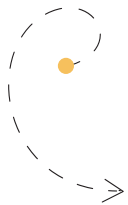
## PROJET SOCIAL DE TERRITOIRE ET CONVENTION TERRITORIALE GLOBALE

MISSIONS

- > Contribuer à une solidarité active visant à l'autonomie du plus grand nombre, tout au long de la vie
- > Une approche pluridisciplinaire : proximité, écoute des acteurs, concertation
- > Une approche globale de soutien aux associations dans les domaines « culture », « sports et loisirs », « action sociale » (via le CIAS), « tourisme »
- > Le portage de projets, par un travail inter-directions, inter-services, et partenarial (communes, Département, Caisse d'allocations familiales, Mutualité Sociale Agricole...)

### ACTIONS MAJEURES 2022

- Signature officielle de la Convention territoriale globale du Trièves le 13 juin 2022 ; premier Comité de pilotage le 2 décembre 2022.
- Appui aux associations : financement, forum annuel (10-11 septembre) organisé avec Mixages, le Granjou et la commune de Clelles ; « apéro-réseau » (rencontre collective) avec les associations (juin) ; formations pour bénévoles associatifs.
- Formation interprofessionnelle sur « violences conjugales et impact sur le développement de l'enfant » le 9 novembre.
- Lancement du projet « Une chambre solidaire et temporaire » : logement intergénérationnel, avec l'association DIGI 38.
- Mise au point du cahier des charges en vue du portage mutualisé des repas aux personnes âgées, cantines et crèches dans le Trièves Nord.
- Jardins partagés à Monestier-de-Clermont : étude de faisabilité, mobilisation d'habitants et choix des terrains en lien avec la commune et avec la Société Dauphinoise de l'Habitat.
- Deux rencontres annuelles avec les secrétaires de mairie, co-organisées avec le Département ; en 2022, formations thématiques « finances » et « ressources humaines » par des personnels CCT.



### 2022 > CHIFFRES CLÉS

**2021-2026 : durée de la Convention territoriale globale du Trièves (CTG)**  
**97 100 euros de subventions à 50 associations**  
**1 000 habitants de plus de 75 ans ; 2 EHPAD dont un (l'Age d'Or) géré par le Centre intercommunal d'actions sociales de la CCT ; 3 associations d'Aide à Domicile en Milieu Rural ; 2 associations de Services Infirmiers d'Aide à Domicile**

## VIE SOCIALE ET CULTURELLE ACTION ET COORDINATION CULTURELLES

- MISSIONS**
- > Accompagner, soutenir et fédérer les projets associatifs et culturels (agenda culture, conseil, gestion des attributions de subventions, organisation de rencontres et de formations...).
  - > Coordination de projets d'éducation artistique (projet commun aux écoles de musique, accompagnement des résidences artistiques...).
  - > Coordination de projets interservices CCT : programme Oh les vieux jours, nuit des forêts, sensibilisation autour du pastoralisme et de l'agriculture.
  - > Gestion d'un parc de matériel de spectacle et d'exposition, tournée affichage mensuelle, service de reprographie.

### ACTIONS MAJEURES 2022

- Lancement de la résidence artistique du Colectivo Terron pour 3 années en Trièves, avec, pour cette 1ère année, une découverte de leur travail avec la réalisation d'une fresque en terre avec les centres de loisirs, le spectacle « Tierra Efimera » pour les journées du patrimoine, le spectacle « Le roi des sables » pour toutes les classes des écoles du Trièves (sauf les petites sections) et une présence aux forums des associations.
- Organisation du 1<sup>er</sup> « Apéro réseau » pour les associations du Trièves.
- Formation gratuite sur le fonds d'aide à la vie associative avec Cap Berriat.
- Participation et intervention du Vice-Président culture à une journée professionnelle en Auvergne portant sur les « projets culturels de territoire » avec Auvergne-Rhône-Alpes Spectacle Vivant.
- Accueil d'un stagiaire de Sciences Po Grenoble, direction de projet culturel, pendant 6 mois sur la mise en place du projet Capitale Champêtre de la Culture.
- Mise en place d'expositions estivales au bâtiment de captage des eaux de Monestier de Clermont.
- 1<sup>ère</sup> édition du programme « Oh les vieux jours », programmation culturelle et sociale autour de la vieillesse.
- Accueil de 3 concerts des Allées chantent proposés par l'AIDA sur des lieux du patrimoine à St Guillaume, Le Percy et Mens.

### 2022 > CHIFFRES CLÉS

- 20** projets associatifs accompagnés
- 12** associations participantes à la formation
- 35** participants à l'apéro réseau
- 200** spectateurs aux spectacles du Colectivo Terron et plus de **600** écoliers pour le spectacle « Le roi des sables »
- 300** spectateurs pour les concerts des « Allées chantent »
- 200** visiteurs et **60** écoliers pour visiter les expositions au bâtiment de captage des eaux
- 300** participants aux événements « Oh les vieux jours »
- Parc de matériel de spectacle : total de **3083** €, dont **1023** € pour **17** adhésions et **2060** € de location.
- Affichage : **11** tournées avec en moyenne **9** affiches/tournée.



## VIE SOCIALE ET CULTURELLE

### LECTURE PUBLIQUE ET PATRIMOINE

MISSIONS

- > Proposer à tous les habitants une offre de lecture publique, contribuant au bien-être individuel, à l'épanouissement culturel et à la vie sociale
- > Porter une attention particulière aux « publics-cibles » : enfants, personnes éloignées de la lecture, nouveaux habitants, en améliorant les services
- > Animer et gérer le musée du Trièves et le Fonds documentaire du Trièves
- > Promouvoir et animer le patrimoine du Trièves au service des habitants et des touristes

### ACTIONS MAJEURES 2022

- Septembre : élargissement des horaires des trois médiathèques avec 17h hebdomadaires (+ 100% pour le Percy et Monestier) grâce aux moyens nouveaux du Contrat Territorial Lecture
- Lancement du diagnostic lecture sur le territoire
- Intégration de la médiathèque de Mens dans le projet de tiers-lieu porté par la commune
- Création d'un guide du lecteur et d'un visuel spécifique pour les bibliothèques
- Mise en place des « Vacances se la racontent », programme d'animations thématiques sur l'ensemble du réseau durant les petites vacances scolaires
- Lancement du projet d'animations « Sur le fil » autour de la laine et du pastoralisme
- La médiathèque de Monestier de Clermont fête ses 30 ans le 10 décembre
- Accueil et soutien à l'Opération Rigodon organisée du 5 au 8 mai à Mens et aux alentours par le Centre des Musiques traditionnelles Rhône-Alpes (CMTRA) avec de nombreuses associations
- Ouverture de l'exposition temporaire bisannuelle « Châteaux en Trièves, hier et aujourd'hui » au Musée du Trièves
- Lancement du comité de pilotage patrimoine le 2 octobre avec de nombreux partenaires (services CCT, Département, DRAC, Auvergne Rhône-Alpes Livre et lecture, associations...)
- Ateliers et restitution à Mixages du projet « Et que tu te portes bien » mené avec Radio Dragon Stage IUT Métiers du livre au Fonds documentaire triévois : un projet de cahier des charges et un guide

### 2022 > CHIFFRES CLÉS

- 1** réseau de **3** médiathèques, **4** bibliothèques-relais, **4** espaces livres nomades ;
- 10** agents (**5,65** ETP) et **64** bénévoles
- 38** classes accueillies en médiathèque, **765** enfants
- 1854** personnes touchées par les autres formes d'action culturelle autour du livre : en médiathèque, en centres de loisirs, en accueil de jeunes enfants, au foyer Alhpi, à l'EHPAD de Mens
- 1786** emprunteurs de documents contre **1616** en 2021 ;
- 63 363** prêts contre **60 500** en 2021
- Fonds documentaire du Trièves : **100** personnes accueillies ou accompagnées dans leurs recherches
- 2 000** visiteurs au Musée du Trièves

# VIE SOCIALE ET CULTURELLE

## EQUIPEMENTS SOCIAUX ET FAMILLE/ PARENTALITE

### MAISON DES HABITANTS > LE GRANJOU ESPACE DE VIE SOCIALE > MIXAGES

- MISSIONS**
- > Accueil de tous les habitants : écoute, réponse aux besoins de vie sociale, soutien aux projets d'habitants, animation globale, portage de projets propres : actions collectives, accès aux droits, accès à la culture...
  - > La Maison des habitants « le Granjou » à Monestier-de-Clermont rayonne sur 13 communes (nord du Trièves), l'Espace de vie sociale « Mixages » à Mens, sur 14 (secteurs de Mens et Clelles)
  - > Permanences de service aux habitants et hébergement d'associations
  - > Un projet et des actions « Famille/ Parentalité », notamment au Granjou (poste de référente Familles dédié et financé par la CAF).

### ACTIONS MAJEURES 2022

- Des équipements restés ouverts dans le cadre de la réglementation sanitaire ; activité à un niveau « normal » voire supérieur notamment pour les actions « Famille/ Parentalité » compte tenu du développement des besoins « post-Covid »
- **Au Granjou** : Renouvellement du projet social (démarche engagée avec la participation des habitants en vue d'une validation en 2023).  
 Ateliers enfants-parents (Pom' de reinette), cafés des parents à thème, accompagnement à la scolarité, ateliers écoresponsables, ateliers cuisine, soirées débat sur le thème du handicap, prévention des réseaux sociaux, journée de formation interprofessionnelle sur les violences intra familiales, ateliers parentaux sur les Compétences Psycho Sociales.  
 Mois de la transition alimentaire, ciné-café, expositions, sorties culturelles (spectacles, musées) café des habitants, sorties découverte d'été, vacances solidaires, quinzaine de la parentalité, actions en lien avec les écoles et le collège...
- **À Mixages** : Lancement du renouvellement du projet social, 10 Cafés des parents sur le secteur de Clelles et de Châtel en Trièves, 12 ateliers Vivre ensemble au sein de 2 écoles du secteur, calendrier de l'Avent « Grandeur Nature », 2 animations d'été hors les Murs sur Clelles et sur Prébois, 2 séances de cinéma en plein air sur Lalley et sur Mens avec l'Écran Vagabond, atelier Seniors Code de la route, spectacle de Noël pour les familles au Percy, vide Grenier et partenariat au Festival La Rurale, 4 sorties habitants, carnaval, 2 sorties à la Fabrique Opéra, expositions régulières, 4 séances de « Lire et Jouer au Parc », 10 « repas d'Isabelle », le forum des associations...
- Les permanences : action sociale du Département, pôle petite enfance, pôle enfance-jeunesse, lien France Services, Mission locale (au Granjou), Soliha, centre de planification, architecte-conseil, AGEDEN, ADIL (Granjou et Mixages)...

### 2022 > CHIFFRES CLÉS

- 713** habitants enfants et adultes ont fréquenté les activités 2022 au Granjou
- 1189** personnes participent à une ou plusieurs activités du centre social sur l'année
- 34** associations hébergées et conventionnées à Mixages ;
- 23** au Granjou proposent des activités régulières.
- 654** habitants différents ont fréquenté Mixages (hors accueil de loisirs et manifestations ponctuelles).



## Ressources humaines

Nb d'agents (permanents et remplaçants) > **139**  
Equivalent temps plein > **100,07**

### EHPAD

Nb d'agents > **57**  
Equivalent temps plein > **35**

**Nombre de réunions du Comité Technique : 6**

#### **Dossiers majeurs 2022 >**

Dialogue social :

- > accord télétravail : négociation et mise en œuvre
- > élaboration des Lignes Directrices de Gestion
- > mise en œuvre de la prime Grand Âge à l'EHPAD
- > discussions et préparation de l'instauration du RIFSEEP (nouveau régime indemnitaire) à l'EHPAD
- > débat sur la protection sociale complémentaire

Organisation des élections professionnelles du 8 décembre 2022

Recrutements en 2022 : 28 postes permanents et 4 remplaçants et saisonniers

Nb de paies en 2022 : CIAS 726 + CCT 1833 soit en moyenne 213 fiches de paie par mois.

## Service entretien du patrimoine, conduite d'opération et marchés publics

### Conduite d'opérations >

- Maison de Santé de Mens : montant opération : 1 947 246 € TTC
- Vidéoprotection Granjou + Mangetou + Ecole maternelle Monestier de Clermont : études.
- Granjou : reprise des enrobés du parking : 5 200 € TTC
- Etude structurel terrasse siège : 1 500 € TTC
- Aménagement atelier siège : 10 000 € TTC
- Installation porte sectionnelle garages techniques les Sagnes : 3 500 € TTC
- Isolation combles perdues appartements en dessus caserne pompiers Mens : 4 000 € TTC
- Remplacement alarme incendie siège : 3 500 € TTC
- Acquisition fourgon électrique service technique + borne de chargement : 32 500 € TTC
- Acquisition véhicule électrique pôle développement + borne de chargement : 19 000 € TTC
- Remplacement serveur informatique : 30 000 € TTC
- Acquisition poste informatique + divers matériels : 7 000 € TTC
- Acquisition défibrillateurs Mixage + Granjou : 3 300 € TTC
- Acquisition électroportatif + matériels espaces verts : 8 000 € TTC
- Installation borne recharge véhicules siège : 3 200 € TTC
- Installation clôture école maternelle de Monestier de Clermont : 35 900 € TTC
- Installation clôture Mangetou : 12 500 € TTC
- Travaux isolation phonique cantine Mens et Clelles : 11 700 € TTC
- Travaux de mise en accessibilité de l'ensemble des bâtiments intercommunaux : 250 000 € TTC sur 2021 et début 2022.

### Foncier >

- Vente de l'ex Trésorerie de Mens : 280 000 € TTC
- Acquisition bureaux Sagnes : 25 000 € TTC

### Marchés publics / contrats >

- 3 nouveaux marchés publics lancés

### Entretien du patrimoine >

- Entretien de 45 bâtiments CCT + espaces extérieurs : 365 interventions sur fiches travaux + entretien courant.
- Suivi parc 30 véhicules : remplacement roues + prises de rdv contrôle technique, garage et carrossier.
- Suivi et entretien des sentiers : 840 km dont 550 km en interne (1/4 ETP)

### Suivi du parc informatique + téléphonie fixe et mobile >

- 500 demandes d'interventions en informatique
- 100 demandes d'interventions en téléphonie
- 550 heures dépannage interne

## Finances - Accueil

### Comptabilité - Finances

Près de 7 500 écritures ont été effectuées par le service comptabilité en 2022 sur les 9 budgets de la collectivité, dont 252 traitements de rejets (soit 3,4 %), signe d'une bonne qualité comptable. Ces écritures sont ventilées entre 52 services différents : 29 sur le budget principal, 11 sur le budget écoles, 11 sur le budget ordures ménagères et 1 sur le budget tourisme. Le service a également exécuté 55 écritures pour les 12 régies de la collectivité. Le service a traité pour 17 601 122 € de dépenses toutes sections et tous budgets confondus et 22 016 801 € de recettes en 2022. Sur les 9 budgets, 11 décisions modificatives budgétaires ont été prises en 2022, dont 3 sur le budget principal.

### Fiscalité

Les taux de fiscalité directe sont inchangés par rapport à 2020, soit :

- Cotisation foncière des entreprises : 28,12 %
- Taxe d'habitation : 9,78 %
- Taxe foncier bâti : 2 %
- Taxe foncière non bâti : 2,99 %
- Troisième année où la taxe GEMAPI (gestion des milieux aquatiques et prévention des inondations) est levée dans la collectivité à hauteur de 75 000 €
- Redevance d'enlèvement des Ordures Ménagères (REOM) : 1 197 006 € pour 153 € l'unité
- Taxe de Séjour sur le budget tourisme : 123 095 €

**La dotation globale de fonctionnement (DGF)** est de 369 729 € en 2022.

### Dette

Le service finances gère également la dette de la collectivité. L'encours de dette au 31 décembre 2022 tous budgets confondus est de 2 897 978 €, réparti sur 6 budgets et comptant 12 emprunts différents, dont 5 ont été contractés par les communautés de communes avant leur fusion en 2012.

Depuis sa création, la CCT a levé 5 emprunts pour financer :

- Budget eau : travaux source de Pierrefeu pour 350 000 € en 2014
- Budget écoles : restaurant scolaire MdC pour 480 000 € en 2016
- Budget ordures ménagères : acquisition et aménagement de containers semi enterrés pour 100 000 € en 2016
- Budget principal : maison médicale de Monestier de Clermont pour 190 000 € en 2018 (emprunt intégralement remboursé par les loyers)
- Budget écoles : groupe scolaire de Monestier de Clermont pour 1 000 000 € en 2019
- Budget écoles : travaux d'investissement 100 000 € en 2022
- Budget ordures ménagères : acquisition d'un camion de collecte 200 000 € en 2022
- Budget principal : travaux maison de santé de Mens 685 568 € en 2022

### Accueil

Le service gère les courriers, les appels téléphoniques et l'accueil physique :

- 1 503 courriers arrivés ont été traités
- 160 envois de courriers
- Environ 2 860 appels téléphoniques
- Environ 600 accueils de personnes physiques

## Information habitants et visiteurs

Poste de chargé de communication/graphiste (60 % ).  
Le service tourisme gère ses supports d'information grâce à son propre chargé de communication (temps plein).

## Journal trimestriel

Support phare de la collectivité pour faire connaître ses décisions, ses actions et services du quotidien.  
Diffusion boîtes aux lettres / Parution de 4 numéros / Numéros consultables sur [www.cc-trieves.fr](http://www.cc-trieves.fr)

## Sites internet

Le portail pratique de la collectivité et celui du tourisme

[www.cc-trieves.fr](http://www.cc-trieves.fr)

[www.trieves-vercors.fr](http://www.trieves-vercors.fr)

Refonte du site dédié au tourisme pour un accès simplifié à la découverte du territoire, aux activités et animations et aux offres de restauration et d'hébergement.

## Publications ponctuelles et accompagnement des services

Guides touristiques, plaquettes, programmes, affiches/flyers, banderoles, newsletters etc...

## Réseaux sociaux

Alimentation régulière de la page Facebook de la CCT notamment pour relayer ses offres d'emploi

## Information à tous les élus du Trièves

Pour plus de simplicité et de réactivité, mise en place d'une newsletter spécifique en lieu et place d'une lettre papier trimestrielle. Création d'un espace dédié sur le site Internet pour accéder aux informations intercommunales officielles : cet espace répond aux exigences de la loi « Engagement et proximité » (n° 2019-1461 du 27 décembre 2019)

- **Siège à Monestier de Clermont** (services généraux, techniques, déchets)  
04 76 34 1122
- **Direction aménagement, développement et transitions à Celles**  
04 76 34 44 29
- **Vie scolaire/liensfamilles** 04 76 34 46 61
- **Culture** 04 76 34 67 66



BROCHURES  
TOURISME

